

ПУТЕШЕСТВИЯ ЦАРИЦ, ЦАРЕВИЧЕЙ И ЦАРЕВЕН В РОССИИ XV-XVI вв.: (ПО МИНИАТЮРАМ ЛИЦЕВОГО ЛЕТОПИСНОГО СВОДА)

Ключевые слова: Московское царство, итинерарии власти, Лицевой летописный свод, репрезентации власти.

Аннотация: На основе миниатюр из Лицевого летописного свода Ивана Грозного показано, как репрезентировались женские и детские роли в перемещениях царских семей по России в XV-XVII вв. Из шести основных видов перемещения — на носилках, верхом на коне, в колясках, в санях, кораблях и пешим ходом — для российских цариц считался неприемлемым поход верхом, хотя «чужие» (неверные, иноверные, отступившие от православия) царицы в изобразительной программе миниатюристов могли путешествовать на коне и в ряде случаев прямо дистанцированы от русских цариц при помощи конной репрезентации. В статье показано, как при помощи визуальной репрезентации путешествующих цариц и детей расставлялись политические акценты, отстаивалось превосходство правящей власти над удельными и отстраненными от власти ветвями царствующего рода. Участие детей в политической жизни становится предметом особенной заботы в связи с принятой миниатюристами программой изображения детства и взросления Ивана Грозного, а также обозначения прав его детей на власть в годы, предшествующие опричнине и во время опричного переворота.

Благодарности: Статья подготовлена при поддержке гранта РФФ № 21–18–00181 «Итинерарии власти. Передвижения правителей России и Западной Европы в политической культуре XVI — начала XVII в.».

Для цитирования: Ерусалимский К. Ю. Путешествия цариц, царевичей и царевен в России XV-XVI вв.: (по миниатюрам Лицевого летописного свода) // Адам & Ева. Альманах гендерной истории. № 31. Москва: ИВИ РАН, 2023. С. 44–109. DOI: 10.32608/2307-8383-2023-31-44-109

K.Yu. Erusalimskii

European University at St. Petersburg
St. Petersburg Institute of History of the Russian Academy of Sciences
ORCID ID 0000-0002-3961-2376
Scopus ID 57193688461
kerusalimski@mail.ru

TRAVELLING TSARINA, TSAREVICH AND TSAREVNA IN MUSCOVITE STATE, 15TH–16TH C.: (MINIATURES OF THE GREAT ILLUSTRATED CHRONICLE)

Keywords: Muscovite state, itineraria of authorities, Great Illustrated chronicle, representations of power.

Abstract: The article is based on a study of the miniatures of the Great Illustrated Chronicle of Ivan the Terrible. The analysis of the miniatures reveals how royal women and children were visualized in the images of the travels of the princely courts across Russia in the 15th–17th centuries. Out of the six ways of transportation – in a litter, on horseback, in carriages, sleighs, on boats, and on foot – riding was seen as unacceptable for the women of the dynasty although “foreign” (impious, non-Christiane or apostate) royal women could travel by horse, according to the miniatures, and in a number of cases were visually separated from Russian Tsarinas by representations on horseback. It is shown in the article that visual representations of travelling Tsarinas and royal children helped make political points, emphasized the superiority of the ruling house over the appanage princes and lesser branches of the reigning dynasty. The participation of royal children in politics was a matter of particular concern in connection to the programme of the images of the childhood and growing-up of Ivan the Terrible, which was accepted by the miniaturists, as well as the visual reflections of the claims of the royal children’s claim to power in the years before the oprichnina and during the oprichnina coup.

Acknowledgements: The article was prepared with the support of the grant of the Russian Science Foundation, No. 21-18-00181 “Itineraries of Power. The movements of the rulers of Russia and Western Europe in the political culture of the XVIth – early XVIIth century”.

To cite this article: Erusalimskii, Konstantin. “Travelling Tsarina, Tsarevich and Tsarevna in Muscovite state, 15th–16th c.: (Miniatures of the Great Illustrated chronicle)”. In *Adam & Eve. Gender History Review*. № 31, 44–109. Moscow: IGH RAS, 2023. (in Russian). DOI: 10.32608/2307-8383-2023-31-44-109

Летописные памятники в подробностях повествуют о поездках российских цариц, царевен и царевичей, однако эти рассказы подчиняются конвенциям, которые давно обратили на себя внимание исследователей, и нам предстоит уточнить и развить наблюдения за женскими и детскими образами в летописании с 1460-х гг. и вплоть до его угасания в традиционном качестве в конце 1560-х гг.¹ Помогут нам в этом миниатюры Лицевого летописного свода — церемониального хронографа, датировка которого вызывает дискуссии, а гипотезы относят его как целое или в отдельных его фрагментах к различным периодам между 1550-ми и 1590-ми гг., но основной комплекс его сообщений охватывает мировую и российскую историю от Сотворения Мира и до конца 1560-х гг.²

В задачи хронистов, составивших единое целое из нарративных источников Лицевого свода, входило изображение всей мировой истории с акцентом на сменяющихся царствах вплоть до Русского царства и прославлении христианских святых (ныне — это 10 томов, 2 «дополнительных» тома с

-
- 1 Относительно мало внимания уделялось женским образам в летописании, несколько больше — памятникам церковной «покаянной дисциплины», источникам юридического и, прежде всего, судебно-процессуального происхождения, так называемым запискам иностранцев, а также выражениям народного «быта» (литературным повестям, пословицам, поговоркам). См. обзор: **Пушкарева, Белова, Мицюк**. 2021: 19–56, 418–425 (автор раздела — Н.А. Пушкарева).
 - 2 Основные расхождения очевидны между концепциями Н.П. Лихачева, Т.Н. Протасьевой, С.О. Шмидта, А.А. Амосова и В.В. Морозова (склоняющихся к датировке памятника концом 1570-х — 1580-ми гг.), Б.М. Клосса и Е.В. Ухановой (придерживающихся датировки: 1568–1576 гг.) и различными более ранними датировками, отстаиваемыми Д.Н. Альшицем, А.А. Зиминым, Р.Г. Скрынниковым, Н.Е. Андреевым, С.М. Каштановым (обычно — в диапазоне с 1540-х гг. до середины 1570-х гг.). См.: **Альшиц**. 1947: 251–289; **Протасьева**. 1974: 271–285; **Шмидт**. 1975: 305–310; **Амосов**. 1988: 31–144; **Морозов**. 2005: 41–86; **Каштанов**. 2014: 57–79; **Уханова**. 2011: 382–402; **Клосс**. 2018: 213–273; *Die Illustrierte Chronikhandschrift*. 2021.

похожими миниатюрами и ряд близких к Своду литературных памятников). Завершение работ над основным объемом сказаний по истории современности в Лицевом своде не могло состояться ранее августа 1567 г. (поток сообщений обрывается на этой дате), а в целом — ранее погребения князя Василия Владимировича Старицкого в Кремлевском Архангельском соборе около 1574 г. (упомянутого на л. 679-681 Шумиловского тома Лицевого свода и изображенного миниатюристами без явных «швов» внутри памятника)³. Работы над историей современности так и не были завершены, о чем говорят как дублирующиеся забракованные и обновленные миниатюры в последних двух «летописных» томах свода — в Царственной книге и Синодальном томе (за 1536–1542 гг.) и доведенное до 1585 г. продолжение Александро-Невской и Лебедевской летописей, сохранивших тексты Лицевого свода (в том числе ныне утраченные)⁴.

Изображения в Лицевом своде условны, выработаны в большой артели мастеров и представляют мир на особом изобразительном языке, в котором реалии переданы при помощи условных обозначений, на основе предшествующих миниатюр и визуальных источников, в том числе европейского происхождения, и лишь изредка — на основе реалистичных репрезентаций. В первоначальном виде объем Свода охватывал более 16 тыс. сюжетов. Конвенции изображения царственных поездок на миниатюрах Лицевого свода позволяют представить функции монарха и его семьи во время путешествий⁵. Мы

3 Сизов. 1974: 126–140; Морозов. 2005: 237, 239.

4 Морозов. 2005: 37–40.

5 Ссылки приводятся по научному изданию Лицевого свода: **МС**. Т. 15–23. В скобках указываем номера листов по названию томов: Г — Голицынский (ОР РНБ. ОСПК. F.IV.225), С — Синодальный (ОР ГИМ. Син. № 962), Ш —

остановимся на художественной программе миниатюристов в прямой связи с задачей репрезентировать при помощи формализованных иконических образов позаимствованные из различных нарративных источников события летописи. Особенности композиционного построения миниатюр, цветовых решений и техники изображений для нас носят подчиненный характер. Основное внимание будет уделено гендерным аспектам истории в восприятии миниатюристов, а в частности — образам путешествующих женщин и детей, семейной жизни, отношениям между полами, социальным конвенциям мужского и женского. Этой стороне жизни московского общества XV–XVII в. уделено уже немало внимания, однако визуальные источники изучены в этой связи еще недостаточно.

Круг проблем, с которыми сталкивается исследователь, когда обращается к гендерным вопросам, помимо объема информации в подобных нарративных и визуальных источниках, неизменно крайне слабо освещающих жизнь «женской половины» двора, достаточно широк, и при ответе на эти вопросы возникает перспектива социокультурной интерпретации, во многом коррелирующая с нарративными моделями, которые визуализировались на миниатюрах.

- Какими видами транспорта пользовались?
- Как различались в путешествии женские и мужские роли?
- Как различались «свои» и «чужие» женщины?
- Допустимо ли изображение детей в поездке?
- Менялись ли предписания в изображении женщин и детей?

При анализе мы будем придерживаться того аналитического языка, который разработан в исследованиях

Шумиловский (ОР РНБ. ОСПК. F.IV.232), Ц — Царственная книга (ОР ГИМ. Син. № 149).

А.В. Арциховского, О.И. Подобедовой, С.О. Шмидта, А.А. Амосова и В.В. Морозова. Миниатюра — целостный исторический источник, требующий комплексного подхода для изучения семантики транслируемых ею образов. Значение в изобразительной программе миниатюриста задействует все изобразительные средства, включая композицию, движение сюжета в рамках каждой миниатюры, цвет, графические компоненты и референции как к нарративным источникам, так и к предшествующим визуальным традициям, а также событийное наполнение образов и статистику использования тех или иных изобразительных элементов (учитывая огромный масштаб работ над Сводом)⁶.

А.А. Амосов на основе анализа более чем 1 тыс. миниатюр показал, как при помощи концентрации цвета (синий — красный — зеленый и выпадающий из иерархий желтый) художники создавали особую иерархическую систему, в рамках которой мыслились эпохи развития мира и становления царств⁷. О.И. Подобедова и В.В. Морозова говорят о специфическом языке миниатюр, который подчиняется своим визуальным логикам в референции к изображаемому миру. Как отмечает В.В. Морозов, в настоящее время рано говорить о комплексе средств каждого отдельного художника в артели Лицевого свода, однако в интерпретации художественного мира миниатюр еще предстоит выявить не только общее, характерное для всех мастеров, но и стиль каждого из них по отдельности: «Тогда у нас появится возможность дать характеристику конкретного мастера, а также выявить именно ему присущую трактовку текста и круг его знаний, книжных и

6 Общие оценки миниатюр Лицевого свода в контексте развития мирового и русского искусства см.: Арциховский. 2004; Подобедова. 1965; Kämpfer. 1978; Преображенский. 2010.

7 Амосов. 1998: 286–287.

практических, выполнение им требований этикетности искусства и отражение известных ему реальностей окружающей действительности»⁸.

В нашей работе акцент будет сделан на общей программе миниатюристов и ее особенностях в репрезентации гендерного мира XV–XVI вв., как его видели придворные художники в эпоху Ивана Грозного в непосредственной близости от высших властей Российского царства.

НА ЧЕМ ЕЗДИЛИ В XVI В. ЦАРСТВЕННЫЕ МУЖЧИНЫ, ЖЕНЩИНЫ И ДЕТИ?

В переездах монархов XVI в. по Российскому государству и за его пределы происходили заметные перемены по сравнению с предшествующим столетием. Миниатюры Лицевого свода отражают конные церемонии во главе с великим князем и царем, перенос его, в худшем для него случае, на носилках, поездки на четырехколесных колясках-колымагах в конных упряжках⁹. Причем Иван III, Василий III или Иван Грозный иногда едут на коне отдельно от супруги и детей, но в ряде случаев изображены непосредственно рядом с членами семьи в коляске, в коляске рядом со слугами, в отдельной коляске или санях (тогда как жена и дети едут в другой)¹⁰.

8 Морозов. 2005: 185.

9 Носилки («носили») использовались в случае тяжелой болезни, однако это считалось для великих и удельных князей крайне нежелательным средством передвижения. Об этом прямо писал в апреле — начале мая 1537 г. кн. Андрей Старицкий, оправдывая свой отказ явиться к Елене Глинской болезнью: «И по нас посылаеш неотложно, — пишет дядя великого князя племяннику, — а преже сего, господарь, того не бывало, что нас к вам, господарем, на носилах волочили» (РГАДА. Ф. 375. Оп. 1. № 1. Л. 6а, 9).

10 А.В. Арциховский отмечает, что мужчины на миниатюрах «сидят обычно верхом на упряжных лошадях», а в повозках «перевозят женщин, детей и грузы» (Арциховский. 2004: 138–139). В целом, это верный взгляд на изобразительную программу миниатюристов, однако на практике в источнике немало исключений из этих правил. См. ряд миниатюр о болезни Василия III в Царственной книге (Ц, л. 17 об., 19–19 об., 23 об.–24, 27 об.–28, 32).

Подобным же образом и удельные князья сопровождают свои семьи на конях, когда те находятся в санях или в повозках¹¹.

Упряжки с телегами или санями указывают на датировку событий осенне-зимними или весенне-летними месяцами¹². На миниатюрах Лицевого свода свита окружает коляски и сани. Нередко за собой великий князь и царь возил не только семью, отряды воинов, духовенство, но и нянь и кормилиц, музыкантов и шутов¹³.

С поздней весны по осень (вплоть до зимы и в распутицу) поездки осуществлялись на конях, в запряженных телегах («на подводах»), в колясках («в колымагах»). На подводах путешествовал великий князь по городам, монастырям и селам в 1545 и 1546 гг. Когда в августе 1583 г. «встречю» английскому послу Джереми Боусу в Ярославль направился «князь Григорей Бельской», он получил колымагу, «а в колымагу дано с господаревы конюшни десять меринов», с князем поехали пять человек детей боярских, «а с колымагою и с санники три человек конюхов»¹⁴. Колымага была особым пожалованием московского царя английскому послу, о чем ему было объявлено торжественно перед тем, как его препроводили в Москву¹⁵.

11 См., например, сцены посещения князем Борисом Васильевичем Волоцким его брата князя Андрея Васильевича Углицкого в Угличе: **ЛС.** (16): 417–420 (Ш, л. 319–320 об.).

12 Впрочем, тяжелобольную царицу Анастасию Романовну в сообщении о московских пожарах в июле 1560 г. миниатюрист изображает лежащей на санях. См.: **ЛС.** (23): 240 (С, л. 485 об.).

13 В годы Ливонской войны и Московских походов Стефана Батория по Европе кружили слухи, что царь держит при себе и множество «жен и девиц», служащих для удовлетворения его похоти. Возможно, в этих слухах отразилось представление о военных обозах московских войск, особенно в кампаниях, возглавляемых лично Иваном IV.

14 **СИРИО.** (38): 76–77.

15 **СИРИО.** (38): 77.

Снежной зимой царь разъезжал на санях, в том числе между городами. Образ такого путешествия (укутавшись в шубу полулежа в санях, в окружении лыжников) хорошо передан на гравюрах А. Хиршфогеля, созданных в 1544–1547 гг. для «Записок о Московии» Сигизмунда Герберштейна (1-е изд. — 1549 г.)¹⁶. Яркое свидетельство встречи царя из саней оставил П. Юстен¹⁷. Венчание Ивана Грозного с Анной Васильчиковой состоялось зимой 7083 (1574/75) г. К Покровской церкви на венчание царь ехал на своем коне, а его невеста («царевна и великая княжна») и кто-то из свах — на отдельных санях:

А как приѣхал царь и великий князь и его царица к церквѣ, и того берегли накрепко, чтоб меж господарева коня и царицыных санѣй не проходил ништо, а с царевною и великою княжною ѣхали к церквѣ свахи болшие, а сидѣли в тѣх же санѣх, а другие свахи сидѣли в опишонных санѣх... Да как царь и великий княз, приѣхав от церкви, сшел с коня, а царица и великая княгиня Анна вышла ис санѣй и цар и великий князь взял царицу и великую княгиню за руку, да пошел с нею вмѣсте, а в тѣ поры того берегли накрѣпко, чтоб мѣж господаря и господарыни и промѣж всякого чину не проходил ништо, да отпустил господарь царицу в свои хоромы, а сам господарь пошел к завтраку в столовую избу¹⁸.

Переход между сезонами от коляски к саням прослеживается в иллюстрациях Лицевого свода к Повести о болезни и смерти Василия III. Здесь осенние сцены вплоть до поездки великокняжеской семьи в Иосифо-Волоколамский монастырь изображены с колесными телегами¹⁹, тогда как

16 **Герберштейн.** 2008. (2): 185. Репродукция в цвете из Венского издания 1557 г. см. на вкладке между с. 144 и 145 (здесь Илл. 5).

17 **Юстен.** 2000: 142–143.

18 **РГАДА.** Ф. 156. Оп. 1. № 5. Л. 7–7 об., 9–9 об.

19 Последняя в этом ряду колесная телега иллюстрирует события начала ноября 1533 г. См.: **ПСРЛ.** (13:2): 411 (далее не указываем номер части данного издания); **ПСРЛ.** (29): 9, 118, 120; **ПСРЛ.** (43): 226–227; **ПСРЛ.** (34): 19, 166; **Жуков.** 2012: 426–427; **МС.** (19): 260–271 (Ц, л. 17 об.–23).

возвращение Василия III с семьей и свитой в Москву в конце ноября 1533 г. — уже с санями²⁰.

Еще один иностранный современник, опричный воин Г. Штаден рассказал в своих записках о том, как царь перестроил коммуникации в стране с ямского принципа на посошный:

Обычно, когда великий князь выезжал верхом по стране или на войну, тогда его подклетные села должны были обеспечивать всякий провиант. Теперь всем должны обеспечивать его сохи²¹.

Речь идет о переводе в 1540-е — 1560-е гг. с подводной повинности населения на особую службу «ямских охотников». Это была не одномоментная перемена. По словам И.Я. Гурлянда, «раньше, чем где-нибудь, она должна была произойти по ямской дороге между Москвой и Новгородом»²².

По водным просторам приходилось путешествовать на кораблях и лодках, которые обустривались со всем тщанием. Продолжатель Русского Хронографа отмечает, что весной 1547 г. царь планировал поход на Казань «в судех», но из-за засухи Москва-река обмелела: «А суды великого князя на Москве-реке обсушило, а на судех были деланы избы с комнатами»²³. Уже в июне того же года во время пожара эти «суды погорели»²⁴. На обратном пути из покоренной Казани 11–12 октября 1552 г. царь плыл по Волге до Свяжска «в судех» и «в ушулах», а затем «в лодях» к Василь-граду и Нижнему Новгороду²⁵. Во время долгого паломничества 1553 г., от

20 ПСРЛ. (8): 285; ПСРЛ. (20): 419; ПСРЛ. (13): 75, 411–413; ПСРЛ. (29): 9, 120; ПСРЛ. (43): 227; ПСРЛ. (34): 19–20, 166; Шмидт. 1951: 285; Жуков. 2012: 427; ЛС. (19): 277–290 (Ц, л. 26–32 об.).

21 Штаден. 2008. (1): 154–155.

22 Гурлянд. 1900: 85 и сл.

23 Шмидт. 1951: 291–292.

24 Шмидт. 1951: 292.

25 Морозов. 2005: 220. Рис. 48.

которого, согласно «Истории» кн. А.М. Курбского, Ивана IV отговаривали советники и Максим Грек, на р. Шексне погиб первенец царя Дмитрий. По р. Яхроме и Шексне царь также плыл на «судах», заранее приготовленных «ко плаванию»²⁶. Когда на Русь в мае 1571 г. пришло войско Девлет-Гирея, царь на Вологде предпринял строительство судов, на которых собирався, по некоторым поздним свидетельствам, плыть из России «в Поморские страны»:

...и того ради строены лодыи и другия суды многия к путному шествию; и тогда были вологжанам великия налоги от строения града и судов²⁷.

Это сообщение подтверждается английским посланником Дж. Горсеем, который видел у Вологды около двадцати хорошо оснащенных судов и барок необыкновенных размеров и удивительной красоты (с изображениями львов, драконов, орлов, слонов, единорогов, украшенных золотом, серебром и яркой живописью), «чтобы в случае необходимости отправить свою казну в Соловецкий монастырь на Северном море — прямом пути в Англию»²⁸.

Современные источники называли долгие отсутствия царя в столице «объездами», которые совершались по «господареву делу» или «для прохлады» («на свои прохлады»). И оба эти определения характеризовали не только различные цели поездок, но и несходные модели властвования. «Свое дело» царя предполагало взгляд на властвующую персону со стороны служащих (холопов и сирот). В этом понятии — недостижимость правящей воли монарха, и «дело земское» в таких случаях даже не упоминается. Выезд царя за пределы Москвы

26 Курбский. 2015: 68–69.

27 ПСРА. (37): 197.

28 Горсей. 1990: 59, 72–74, 169.

представляет чрезвычайное событие, которое не подлежит оценке со стороны управляемых им и наделяет царское «дело» предельной властью, сопоставимой с нуждами всей страны (т.е. с прижившимся в делопроизводственной риторике «земским делом»).

Помимо репрезентаций «деловых» путешествий, миниатюристы Лицевого свода располагали различными символическими средствами для изображения досуга властвующих особ и применяли их в библейской, античной и раннехристианской истории. Однако в русской исторической памяти XVI в. подобных ресурсов было явно недостаточно, и как будет показано ниже в этой работе, не только обособленные поездки великих князей и Ивана IV, но и их богомолья художникам приходилось обходить стороной.

Царские «прохлады» вызвали ряд резких литературных филиппик еще при жизни Ивана IV, и это было свидетельством того, что в таких поездках современники видели угрозу стабильности страны, тем самым намечая и готовность к сопротивлению царской воле. Против излишеств скоморошества и царской охоты выступают составители «Стоглава», «Летописца начала царства», «Степенной книги», Третьей Псковской летописи. Резкие характеристики царским играм в детстве и юности давали кн. А.М. Курбский в своей «Истории о делах великого князя московского»²⁹ и Дж. Горсей в рассказе о затравленных медведями в Александровской (Великой) слободе семи монахах Троице-Сергиева монастыря³⁰. Царь оправдывался в Первом послании Курбскому, обещая замолить свои «игры» перед Богом, тогда как призывы

29 Курбский. 2015: 518. Примеч. 8–7 (авторы — А.С. Усачев, К.Ю. Ерусалимский).

30 Горсей. 1990: 66–68.

кн. А.М. Курбского и его сторонников, наставляющих царя, по словам Ивана IV, на телесную «чистоту», на отказ от телесных празднеств, ведут к «Навацкой ереси». Взгляд царя на поездки формировался под влиянием этих взаимных упреков³¹. Оно сказывалось на его отношении к своей власти и на стремлении реже бывать в Москве, наметившемся к концу 1550-х гг., окрепшем в годы опричнины и выросшем в новый образ жизни после разорения Москвы 24 мая 1571 г. крымским войском.

РЕПРЕЗЕНТАЦИЯ ЖЕНСКИХ РОЛЕЙ В МИНИАТЮРАХ ЛЛС

Особенность «женских» изображений в ЛЛС в том, что женщине в рамках этой художественной программы не пристало заниматься чем-то помимо рождения, поездок для венчания или после венчания, богомолий, сопровождения княгини или царицы, встречи икон, встреч и прощаний с супругом, родов, пострижений, заботы об умирающем муже-правителе, болезней и преставления на смертном одре. Нередки изображения пассивности и слабости. На миниатюрах встречаются сцены пленения и избиения женщин саблями в осадах, а также их понуждение к смене веры. Это не противоречит христианскому идеалу «сестры-жены» мужчины в его служении Богу при патриархальном господстве в семье мужа, которому следовало бессловесно повиноваться («не муж создан для жены, но жена для мужа» (1 Кор. 11:8-9))³².

Редкая иная активность женщин, а особенно политическая, видится миниатюристам ненормальным и аномальным проявлением. Скажем, пир Ивана III 28 декабря 1475 г. в Великом Новгороде «на Городище у Настасии, Ивановы Григориевы, да у сына ее Юрья» необычен, но миниатюрист изображает

31 Ерусалимский. 2022: 409-432.

32 Белякова, Белякова, Емченко. 2011: 29-33.

Настасью все же в верхней правой части композиции, не у стола, а как бы в отдельном окошке в отдалении от пирующих, хотя она хозяйка пира (Илл. 1)³³. В этом можно видеть не аргумент *ex silentio*, а вполне осмысленный при помощи художественного инструментария путь к модерной патриархальности.

По аналогии с новгородской боярыней Настасьей изображена, правда слева в окошке и в царском венце, Софья Палеолог в сцене приема римского посольства в Москве. На другой миниатюре князь Федор Иванович Бельский, перейдя на сторону Ивана III в 1481 г., покинул в Великом княжестве Литовском свою жену, княжну Ганну Семеновну Кобринскую (позднее он женился на великой княгине Анне Васильевне Рязанской). На миниатюре ЛЛС княгиня Ганна Бельская показана в окошке в глухом покрове (как бы оправдывая последующий новый брак мужа своим монашеским облачением), ее левая рука поднята к лицу в знак скорби по оставившему ее мужу³⁴. Миниатюра с изображением жены бежавшего, наоборот, из Российского царства к польскому королю кн. Андрея Михайловича Курбского — в том же ключе представляет женщину: в верхней части изображения она бездействует в одиночестве, в нераскрашенном убрусе³⁵.

Эти изображения не выбиваются из общей художественной программы миниатюриста, а наоборот, ее полнее раскрывают. Женщинам и детям ничего не остается, только плакать, если они покинуты мужьями или попадают в опалу к правителю и своему господину. Софья Палеолог и ее сын Василий в декабре 1497 г. попадают в опалу, и на миниатюре они оба, сидя в теремной палате, держат руку у лица — т.е. утирают

33 МС. (16): 76 (Ш, л. 148 об.). См.: ПСРА. (12): 156.

34 МС. (16): 513 (Ш, л. 367).

35 МС. (23): 350 (С, л. 540 об.).

слезы на лице, наблюдая как рубят головы их сторонникам³⁶. Позднее утирают слезы в похожем антураже великая княгиня Елена Стефановна Волошанка (она в царском венце) и ее сын, внук Ивана III, венчанный великий князь Дмитрий Иванович (он в княжеской шапке), когда Иван III опалается на них³⁷.

В рамках этой же изобразительной программы миниатюрист представляет дочь Ивана III великую княгиню литовскую Елену Ивановну плачущей, когда ее супруг великий князь литовский Александр Казимирович пытается обратить ее в католицизм. Он рядом с ней на изображении и простирает к ней руку («учал нудити... от греческаго закона к римскому закону»), но поза Елены показывает, что ситуация не диалогическая: она унижена своим мужем и прикладывает руку к лицу (Илл. 2)³⁸.

Как и наставляет «Кормчая книга» (и в этом православие и католичество были едины), летописная женщина не участвует в крещении своего младенца, поскольку семья стремится как можно скорее крестить новорожденного, а роженице полагается 40 дней после родов восстанавливать свою чистоту. Согласно летописям, 1-4 сентября 1530 г. состоялась поездка Василия III в Троице-Сергиев монастырь на крещение новорожденного мальчика. В памяти об этих событиях по-разному перечислялись участники и восприемники, однако источники едины в том, что Елена Глинская в поездке не участвовала. Василий III был один, в окружении избранных придворных и духовных лиц, и после обряда, «мало покоснѣвъ, устремися в путь свой и прииде на Москву». Согласно житию Корнилия Комельского, после рождения сына Василий III сначала отправился на молитву без

36 МС. (17): 358 (Ш, л. 552 об.).

37 МС. (17): 489–490 (Ш, л. 619–619 об.).

38 МС. (17): 419 (Ш, л. 583). См. также: Корзинин. 2023: 322–324.

жены и сына и послал в Москву пришедшего к нему в монастырь блаженного Корнилия «да шед благословит и великую княгиню, и Богом дарованнаго има сына» (вскоре после чего Василий III и сам вернулся «в пресловущий град Москву»). По житию Кассиана Босого, за святым был направлен в Иосифо-Волоколамский монастырь Тихон Зворыкин. Кассиан приехал сначала в Москву, а затем вместе с княжичем Иваном и Василием III отправился в Троице-Сергиев монастырь к иг. Иоасафу (Иасафу), где великий князь Иван Васильевич и был крещен³⁹. Миниатюры ЛЛС также не показывают Елену Глинскую в коляске, направляющейся с новорожденным Иваном Васильевичем в Троице-Сергиев монастырь. По крайней мере, не показывают ее в обычном венце. Княжич — на коленях у обычной женщины в убрусе. Рядом с ним едет в коляске мужчина в княжеском плаще, хотя и в обычной шапке. Как представляется, это и есть великий князь, в противном случае в коляске по принятой в ЛЛС схеме изобразили бы только женщин. Впрочем, если придерживаться этой логики, то было бы логично предположить и то, что оба родителя смиренно сняли с себя царственные облачения — Елена Глинская без венца, Василий III без шапки Мономаха. И в таком случае перед нам уникальное изображение, во-первых, представляющее в путешествии великого князя, великую княгиню и новорожденного княжича в одной коляске, а во-вторых, убеждающее читателя в том, что Елена Глинская лично участвовала в обряде крещения своего сына⁴⁰. Впрочем, такое прочтение визуального ряда крайне маловероятно, далее в тексте прям говорится о возвращении в Москву:

39 ПСРЛ. (8): 273–274; ПСРЛ. (13): 48, 49–52; ПСРЛ. (20): 407; ПСРЛ. (34): 16; ПСРЛ. (26): 314; ПСРЛ. (45): 117; ПСРЛ. (31): 128; ПЛ. (1): 105; Шмидт. 1951: 284; ОР РНБ. Ф. 588. Оп. 2. № 1444. Л. 746–746 об.; БЛДР. (13): 326–327 (Житие Корнилия), 422–423, 424–425 (Житие Кассиана).

40 ЛС. (19): 31 (Ш, л. 889).

И в той час вельнием самодръжца поидоша со благородным отро-
чатем во царствующий град Москву к любимей матери, не терпи
бо любочядная мати надолзе быти лишена своего чада⁴¹.

Роженица в крещении участия не принимала. Это озна-
чало бы, что в коляске с новорожденным ехал один великий
князь, а княжича держали на руках няни. Однако возможно и
другое понимание первой миниатюры крещения: великий
князь в шапке, больше напоминающей шапку Мономаха, ска-
чет в Троицу во втором ряду сверху. В таком случае в коляске
советник и няня держат на руках царственного младенца. К
такому предположению подталкивает приведенная ниже ми-
ниатюра, на которой вся семья направляется в Троицу и изоб-
ражены все члены семьи. В коляске Елена Глинская в венце,
на руках у няни младенец в венце, а сверху во втором или тре-
тьем ряду во главе свиты мужчина, которого можно иденти-
фицировать как самого великого князя (Илл. 3)⁴². Начиная с
сентября 1533 г. поездки в Троицу старательно иллюстриру-
ются в ЛЛС, хотя они и остались нераскрашенными, по-
скольку проект ЛЛС был забракован и заброшен. Наброски
подчиняются общей программе, о которой говорил еще А.В.
Арциховский: великая княгиня или царица в венце сидит в
коляске, у нее и ее нянь на руках княжичи Иван и Юрий. Выше
них на коне впереди свиты скачет великий князь⁴³.

Большая поездка царицы Анастасии Романовны вместе с
мужем и новорожденным сыном в апреле — июне 1553 г. за-
кончилась трагедией, что и было изображено на миниатюрах
ЛЛС. В отличие, например, от пешего паломничества Софьи
Палеолог в Троице-Сергиев монастырь ради зачатия

41 МС. (19): 39 (Ш, л. 893).

42 МС. (19): 62 (Ш, л. 904 об.).

43 МС. (19): 227–229 (Ц, л. 1–2).

будущего Василия III, царица едет в Кирилло-Белозерский монастырь и по Шексне без ясной цели, а как бы просто вместе с царем «для прохлады», и поездка явно отличается от богомолья Василия III и Елены Глинской осенью 1531 г., когда Ивану Васильевичу было чуть больше, чем в мае — июне 1553 г. было Дмитрию Ивановичу. Вероятнее, что поездку на Шексну следует рассматривать в контексте политической борьбы вокруг умирающего в марте 1553 г. Ивана Грозного. Это было бегство на продолжительное время от «бояр», и многие в окружении царя считали решение отправиться в столь далекий путь с женой, сыном и избранными советниками неблагоразумным. В Троице-Сергиевом монастыре об этом прямо сказал царю Максим Грек, если верить князю Андрею Курбскому. По мнению Курбского, на месте Ивана IV правильно было бы вернуться в Москву и налаживать жизнь вдов и сирот только что закончившегося Казанского похода. По всей видимости (учитывая позднейшие декларации Ивана Грозного, этот вывод также напрашивается), царь возложил вину за гибель сына Дмитрия на Шексне не на двор жены, хотя вина была именно на няньке, уронившей младенца в холодную воду. Но и не на себя — а на советников, которые побудили его бежать на время из столицы.

«СВОИ» И «ЧУЖИЕ» ЖЕНЩИНЫ

Вызов общепринятой морали — это мужеподобное поведение женщин. Обычно в этом видели дурное влияние чуждых религий. Казанский хан Мухаммед-Амин выезжает из своей столицы вместе с царицей, своей матерью Нур-Султан, и она изображена на миниатюре ЛЛС скачущей на коне рядом

с сыном (Илл. 4)⁴⁴. Позднее она вновь приедет в Москву вместе с сыном крымского хана Менгли-Гирея, они оба, царица и Сахиб-Гирей-Салтан, изображены в царских венцах, на конях⁴⁵. И вновь она на коне на первом плане еще чуть позже при въезде и выезде из Москвы⁴⁶. Сходным образом изображена одна из супруг Шах-Али⁴⁷, а уже в конце правления Василия III — казанская царица, выезжающая из Казани к ногаям⁴⁸. Русские женщины себе такого не позволяют (и исключение, как мы увидим, лишь в пользу этого правила)⁴⁹. Вскоре после миниатюры с наездницей Нур-Султан в ЛЛС появляется изображение Соломонии Сабуровой, которая по тексту едет за своим супругом Василием III в Переславль, но в композиции на картине ей отведено место только у левого края изображения рядом с советником, обращающимся к ней без головного убора. Ее поездка при этом никак не отражена⁵⁰. И видимо, изображать приезд татарской царицы к великой княгине в таких формах было бы неприлично, поэтому сцена приезда Фатьма-Салтан к Елене Глинской не содержит конных женских образов — Фатьма-Салтан сидит в привычных для русских женщин зимних санях⁵¹. Две царственные женщины затем еще на двух миниатюрах торжественно встречаются в Кремле, и лишь на третьей — появляется великий князь, тоже

44 **МС.** (17): 316 (Ш, л. 531 об.). На миниатюре конь у царицы заметен справа — его уши и самый низ морды. На следующей миниатюре конь незаметен, но вероятно, что въезжает крымско-казанская царица в Москву также на коне (**МС.** Т. 17: 317 (Ш, л. 532)).

45 **МС.** (18): 174–175 (Ш, л. 709 об.–710).

46 **МС.** (18): 187, 190 (Ш, л. 716, 717 об.).

47 **МС.** (18): 419 (Ш, л. 831).

48 **МС.** (19): 71 (Ш, л. 909).

49 Ср.: **Шапиро.** 2021: 25–174.

50 **МС.** (18): 177 (Ш, л. 711).

51 **МС.** (19): 479 (Ц, л. 127).

в царском венце, почтив царицу приветствием по-татарски: «Табугсалам» (т.е. *таусалам*, обозначавшее уважительное приветствие с поклоном)⁵². Следующая торжественная встреча царя с татарскими царицами произойдет совсем в иных обстоятельствах. В Москву привезут астраханских цариц, и они будут встречены в Москве не как пленницы, а как свободные («почтити не плѣнниц, якоже бы свободных»). В контексте изображения возникает даже необычная, но допустимая для замысла иллюстраторов ЛЛС интерпретация: татарским царицам, которых было принято изображать на коне, оказана честь благодаря тому, что они изображены, едва ли не впервые за историю русско-татарских отношений, в коляске⁵³.

Единственный случай, когда мы видим русскую женщину верхом на коне — это миниатюра с изображением подавления новгородской крамолы. Согласно официальной московской летописи, 7 февраля 1478 г. по велению великого князя в Великом Новгороде была поймана «Марфа Исакова со внуком» (Борецкая, жена Исаака Андреевича Борецкого, и ее внук Василий Федорович Исаков). На миниатюре она в зеленом убрусе верхом возглавляет всадников, скачущих из Новгорода в Москву⁵⁴. «Изменница» одним этим изображением подвержена отчуждению, включена в круг неместных женщин, что, вероятно, соотносено с обвинениями в адрес повстанцев, что они пытались возвести на новгородский престол короля Казимира IV.

На миниатюрах Лицевого свода свита окружает коляски, сани, сопровождает великих князей и княгинь в лодках. В

52 **ЛС.** (19): 481–486 (Ц, л. 128–130 об.). См.: **Зайцев.** 2011: 180–187, здесь на с. 182.

53 **ЛС.** (22): 153 (С, л. 170).

54 **ЛС.** (16): 323 (Ш, л. 272). См. также: **ПСРА.** Т. 12: 188.

кораблях, изображенных на миниатюрах как небольшая флотилия, отправилось из Руси на Фряжскую землю посольство Ивана Фрязина за Софьей Палеолог⁵⁵. Сразу за сообщениями о путешествии Ивана в Италию летописец обращается к Казанскому походу, и миниатюристы «нарезали» сообщение о речной рати на краткие фрагменты, чтобы представить перед читателем настоящий «список кораблей» из различных регионов Русского государства, соединяющегося в единое войско для похода на Казанское царство⁵⁶. Особого вида корабли с дощатыми бортами и под парусом изображены на миниатюрах, представляющих походы Шах-Али по приказу Василия III на Казань⁵⁷.

Приезд Софьи Палеолог в Россию передан достоверно как перемещение по ландшафту на четырехколесной коляске, а затем от Любека (Любческ) на корабликах и от Таллинна (Колывани) с 1 октября — вновь на коляске, 8 октября в Пскове — спешившись и затем у Москвы вновь в коляске, и даже еще под 12 ноября Софья въезжает на коляске в Москву⁵⁸. Софья Палеолог — чемпион среди женщин в ЛЛС по количеству изображений, освещающих ее путешествие:

- 5 изображений посольства за нею (на трех из них ее образ)⁵⁹;
- 7 миниатюр с ее колесницей на пути из Рима в Москву⁶⁰;
- 2 миниатюры с изображением ее морского путешествия⁶¹;

55 **МС.** (15): 101 (Г, л. 928).

56 **МС.** (15): 102–150 (Г, л. 928 об.–952 об.).

57 **МС.** (18): 466 (Ш, л. 854 об.), 470 (Ш, л. 856 об.), 473 (Ш, л. 858), 476 (Ш, л. 859 об.).

58 Фактический ход событий пересмотрен в кн.: **Матасова.** 2017: 107–110.

59 **МС.** (15): 97–101 (Г, л. 926–928).

60 **МС.** (15): 360–361, 363, 402, 410, 412, 417 (Ш, л. 48 об.–49, 50, 69 об., 73 об., 74 об., 77).

61 **МС.** (15): 403 (Ш, л. 70), 409 (Ш, л. 73).

1 миниатюра с идущей пешком во Псков Софьей⁶²;

1 миниатюра, на которой Софья изображена в шатре у Москвы⁶³.

К этому списку можно было бы добавить 10 миниатюр с выездом (точнее — пешим выходом) Софьи Фоминичны на молебен и крещением новорожденного в Сказании о зачатию Василия III (в основе данной повести — сведения Никоновской летописи и Степенной книги)⁶⁴. В целом, по подсчетам Т.А. Матасовой, Софья изображена в Своде на 61 или 62 миниатюрах, тогда как следующая за ней по числу упоминаний Мария Ярославна — на 54 (в Степенной книге об обеих царицах сообщают по 12 известий, а в Никоновской летописи, соответственно, 26 и 25)⁶⁵.

Миниатюрист придерживается упрощений и при изображении других женских поездок:

великая княгиня Анна Васильевна — в Москву на коляске (летопись датирует ее поездку августом, поэтому изображение точно передает время года), затем в Рязань на санях («по Крещении», на другой миниатюре с санями чета рязанских великих князей отправилась в путь в день Трех Святителей, т.е. 30 января, в зимнее время)⁶⁶;

великая княгиня Мария Ярославна (в царском венце) — в Ростов на коляске (ниже она больная в Ростове — в позе полужелеза, которая указывает в ЛЛС на нездоровье)⁶⁷;

62 **ЛС.** (15): 411 (Ш, л. 74).

63 **ЛС.** (15): 416 (Ш, л. 76 об.).

64 **ЛС.** (16): 347–356 (Ш, л. 284–288 об.). См.: **Сиренов.** 2010: 148–149; **Матасова.** 2023: 265; **Матасова.** 2023а: 130–131.

65 **Матасова.** 2023а: 131–132.

66 **ЛС.** (17): 355–357 (Ш, л. 551–552).

67 **ЛС.** (15): 381 (Ш, л. 59), 404 (Ш, л. 70 об.).

две миниатюры с выездом княжны Елены Ивановны в Литву на санях (что также достоверно — отправление из Москвы относится к 13 января)⁶⁸;

две нераскрашенные миниатюры о том, как княгиня Евфросиния Андреевна Старицкая уезжает на коляске вслед за своим мужем кн. Андреем Ивановичем Старицким и его войском (достоверно с точки зрения сезона — это события 2 мая)⁶⁹.

В этих изображениях показательно, что все путешествующие владычицы изображаются в царских венцах вне зависимости от их статуса. Анна Рязанская и Мария Ярославна были на момент изображения великими княгинями, а Софья Палеолог — царевной, но еще не великой княгиней. Это отражает особую программу миниатюристов, отличную от той, которой приходилось пользоваться для изображения царственных и княжаших мужчин. Можно предположить, что истоки этой программы, усиливающей царственность российских правительниц, кроются в политических амбициях Софьи Палеолог. На миниатюре, изображающей приезд Елены Ивановны к Александру Казимировичу в Великое княжество Литовское, дочь великого князя Ивана III (он в шапке Мономаха) и царицы Софьи (она в царском венце) изображена в царском венце, как и ее мать, что заметно принижает статус ее будущего мужа, изображенного в обычной княжеской шапке. Позднее на миниатюре Александр Казимирович так и останется в княжеской шапке, и читатель должен был быть возмущен тем, как вражеский великий князь заставляет свою супругу-царицу перейти в католицизм⁷⁰, держит ее в тереме или заточении, пока посольство Ивана III пытается уладить

68 МС. (17): 278–279 (Ш, л. 512 об.–513).

69 МС. (19): 536, 538 (Ц, л. 155 об., 156 об.).

70 МС. (17): 419 (Ш, л. 583).

конфликт⁷¹; великий князь литовский подсылает к жене вероотступников и монахов-бенедиктинцев⁷²; а еще позже царица Елена Ивановна умирает в заточении, куда муж отправил ее за отказ от конфирмации⁷³. Образ царицы Софьи Фоминичны не отвечает даже привычной патриархальности миниатюриста. Ему приходится изобразить ее в окружении фрейлин и советников-мужчин, когда Иван III, отправившись в Великий Новгород, оставляет супругу на управлении в Москве⁷⁴. Похожим образом ведет себя и сестра Ивана III Анна Рязанская. Она едет в Москву к брату с фрейлинами в коляске, но в окружении мужчин в конной и пешей свите, затем на приеме и на «отпуске» у великого князя также она в сопровождении мужчин и женщин⁷⁵.

Таким образом, грань между «своими» и «чужими» женщинами лишь отчасти проходима. Иноземка (мусульманка или православная изменница) может приехать верхом на коне, как мужчина, — но так не ведут себя русские женщины. Замужество из чужой земли не приводит к нарушениям изобразительной программы, однако в случае Софьи Палеолог сама частотность ее образа на миниатюрах — доказательство ее особого статуса. Царский венец не отличает ее от русских женщин — царицы-матери, царицы-великой княгини рязанской, царицы-дочери волошского царя. Это было наследие династических споров конца XV — начала XVI в., на которые наложился сюжет «зачатьевских» молебнов, демонстрирующий особую избранность плода от чрева Софьи

71 МС. (17): 420–421 (Ш, л. 583 об.–584).

72 МС. (17): 423 (Ш, л. 585).

73 МС. (18): 205 (Ш, л. 725).

74 МС. (17): 298 (Ш, л. 522 об.).

75 МС. (17): 355–357 (Ш, л. 551–552).

Палеолог, судя по всему — перед лицом семьи Ивана Ивановича Молодого с Еленой Волошанкой и их потомства. Для периода, в которой составлялся ЛЛС, эти споры могли быть архаикой, однако программа миниатюристов в данном случае отражала давнишние летописные баталии. Если женщина уезжала в брак за границу, то миниатюрист передавал ее обособленность от неправославного окружения и при помощи визуальных решений показывал благочестивый образ жизни своей героини.

ЦАРИЦЫ, ЦАРЕВИЧИ И ЦАРЕВНЫ НА МИНИАТЮРАХ

Ответив на вопрос об отличии «своих» женщин в самознании миниатюристов, обратимся к статусу цариц и царских детей в Российском государстве и к тому, как эти особенности воплощены в программе Лицевого свода. Удельные права царевичей и царевен признавались в России XV — начала XVII в. по умолчанию. Царицы имели свой двор, обособленный от великокняжеского и царского. Узнав об изгнании новгородцами своих наместников перед битвой на р. Шелони, Иван III обращается к своему окружению с речью, в которой выражен взгляд на властные права над Великим Новгородом со времен Рюрика. На этой миниатюре мать великого князя Мария Ярославна в царском венце изображена в окружении других женщин ближе остальных по правую руку от Ивана III, великая княгиня стоит впереди всех в «советнической» позе⁷⁶. Свой двор царицы обозначен и на миниатюре ЛЛС, посвященной возвращению Ивана III из Великого Новгорода в Москву, где его встречала великая княгиня-мать Мария Ярославна⁷⁷. За спиной у великого князя — мужчины-советники, за спиной

76 МС. (15): 180 (Г, л. 967 об.).

77 Этот же принцип сохранен: МС. (16): 345 (Ш, л. 283).

великой княгини — женщины из ее окружения. Это раздвоение является «общим местом» и принято художниками как конвенция, хотя оно далеко от политической жизни России XV–XVI вв., поскольку двор великих княгинь и цариц состоял далеко не только из женщин. Уже в XV в. в окружении великих княгинь были слуги-мужчины, дьяки, придворные чины и служилые люди. Участие боярынь в ведущих церемониях с женской стороны доказывает московскую практику соразмерности мужской и женской власти, а также особую возможность властных женщин бороться за придворной статус и влияние на царицу, а при определенных обстоятельствах — и на царя.

Женины, а особенно вдовьи дворы располагали и особыми чинами, однако их функции могут вызывать вопросы. Например, во время похода Ивана III на Великий Новгород, великий князь, согласно неофициальному своду 1480-х гг., выпросил у великой княгини-матери ее дьяка Стефана Бородатого, о котором говорится диковинно для своего времени, что он умел «говорити [вариант: «воротити». – *К.Е.*] по летописцом русским: егда, рече, придуть, и он въспоминаеть ему [т.е. великому князю. – *К.Е.*] говорити противу их измены давные, кое изменяли великим князем в давняя времена, отцем его и дедом, и прадедом»⁷⁸. Стефан поддерживал связи с Великим Новгородом и, например, присылал книги софийскому казначею Феодору⁷⁹. А.Г. Бобров (развивая гипотезу А.В. Севальнева) связывал с деятельностью Стефана Бородатого появление промосковских исправлений в Синодальном списке Новгородской Первой летописи⁸⁰. Ряд известий приписывает

78 ПСРА. (20: 1): 282; ПЛ. (2): 172. См. также: Лурье. 1989: 416–417; Пономарева. 2012: 120–128; Савосичев. 2015. (1): 93–94, 102, 190, 209–211.

79 Анисимова. 2009: 88–93; Новикова. 2017: 39–51.

80 Бобров. 2016: 140–163.

этому дьяку знакомство со знаменами на рождение Василия II Темного и организацию убийства князя (и великого князя) Дмитрия Шемяки, а с 1468 г. его имя встречается в актовых источниках в качестве дьяка Марии Ярославны⁸¹.

Поскольку неясно, с какого времени Стефан Бородатый служил у Марии Ярославны, нельзя исключать, что и память о нем складывалась под влиянием представлений о женских ролях во власти. Слуге великой княгини-матери приписывали невероятный цинизм, поручали составлять экзотические сказания и осуществлять злостные убийства. Эти крайние методы вступали в силу как джокер в разнообразных ситуациях, среди которых летописцы охотно намекали на подговор великого князя великой княгиней к убийству братьев. Берсень Беклемишев в 1520-е гг. язвительно говорил Максиму Греку, что из-за чужеземки Софьи Палеолог и ее пришедших с нею его соотечественников-«греков» «наша земля замешалась и пришли нестроения великие»⁸². Кн. А.М. Курбский обвинял великокняжеских жен-чужестранок — прежде всего, Софью Палеолог, но также Елену Глинскую и, возможно, завуалированно Марию Темрюковну — в «кровопийстве» и подговоре их мужей к уничтожению удельных князей и в целом — князей и верных слуг⁸³. Монашествующим царицам-вдовам в 1598 и 1605 гг., а затем еще раз в 1606 г. была предоставлена функция передачи власти, признания и непризнания царствующей особы, которая решала судьбу трона, как позднее — конфликт царственных дочерей и вдовы Алексея Михайловича, речи царевны Софьи Алексеевны перед стрельцами и др. Во всех названных выше случаях высказываниями

81 Корзинин. 2023: 242–243.

82 Матасова. 2023: 273.

83 Курбский. 2015: 481–482. Примеч. 1 об. – 1 (автор — К.Ю. Ерусалимский).

управляли «мужские» дискурсы, а говорящие допускали женскую роль во власти, но ответственность цариц за ошибку превышала любую меру «нормальной» мужской политики.

В то же время права детей, и прежде всего, княжичей и царевичей были защищены тремя различными формами соглашений: во-первых, завещанием правящего родителя; во-вторых, устным соглашением умершей матери с отцом; в-третьих, специальными крестоцеловальными записями ребенка с отцом. Внутренние конфликты в правящем доме не отменяли единства дипломатических контактов, в которых правящий дом выступал как единая корпорация. Показательно полное отсутствие дипломатических отношений удельных князей в первой половине XVI в. Маленькие сыновья царя Ивана IV в дипломатии не участвовали вплоть до октября 1564 г., когда Иван Иванович вместе с отцом «отпустил» из Москвы служилого татарина в Крым (в посольской книге специально указано на присутствие при этом царя, хотя сам «отпуск» представлен как решение царевича)⁸⁴. В сентябре — декабре 1572 г. царь отправился в Ливонский поход («ходил в Ливонскую землю») под Пайду вместе с царевичами Иваном Ивановичем и Федором Ивановичем⁸⁵. На посольских приемах царевич Иван Иванович нередко церемониально восседал по правую руку от отца. Этим утверждался не принцип династического правления, а избирательное соучастие в правлении наследника престола. При этом младший сын к правлению не готовился и в церемониях участия не принимал (не по причине умственной отсталости, а по воле отца).

84 РГАДА. Ф. 123. Оп. 1. № 11. Л. 144; **Виноградов**. 2022: 29.

85 РГАДА. Ф. 96. Оп. 1. № 3. Л. 6 об.-7, пб.: **СИРИО**. (129): 227–228; **ПЛ**. (2): 261 («на зимъ» 7081 г.); **РК 1636**. (1): 202 (л. 103 об.).

Судя по летописным данным и изображениям в Лицевом своде, оба царевича сопровождали отца только на богомолья, в увеселительные поездки и на церковные всенародные церемонии. На детских изображениях княжичей Ивана и Юрия Васильевичей они оба сначала в пеленках. Затем — Иван уже в год в венце на путешествии в коляске с родителями в Троице-Сергиев монастырь, на Волок и в Можайск в сентябре — ноябре 1531 г.⁸⁶ Позднее Иван — мальчик в толпе на церемониях, а Юрий все еще при матери. Наконец, они оба вместе стоят на церемониях, однако Иван всегда впереди как правящий великий князь и царь.

Крайне редко княжич изображается в тех сценах, которые в нарративном источнике миниатюры его не упоминают. Однако такие примеры есть, и они заслуживают особого внимания. На изображении поставления во епископы смоленские Саввы (Слепушкина) великий князь присутствует в левом верхнем углу миниатюры. Текст летописи и приведенный в ЛЛС отрывок из нее для такого решения оснований не дает, однако участие великого князя в церемонии возможно. Впрочем, в раскрашенной версии этой же сцены великого князя нет⁸⁷. В разметке миниатюры на поставление архиеп. Великого Новгорода и Пскова Феодосия 18 июня 1542 г. также выступает великий князь Иван Васильевич в верхнем правом углу (и вновь не на первых ролях), тогда как в летописном тексте упоминаний о нем нет (Илл. 5)⁸⁸. Почему? Многие другие сообщения о хиротониях в правление Ивана Грозного его самого не упоминают, и миниатюристы ориентируются на

86 ПСРЛ. (8): 276; ПСРЛ. (13): 56; ПСРЛ. (20): 409; ЛС. (19): 62–64 (Ш, л. 904 об.–905 об.).

87 ЛС. (19): 492 (Ц, л. 133 об.) (20 февраля 1536 г.).

88 ЛС. (20): 206 (Ц, л. 219 об.) (18 июня 1542 г.).

текст⁸⁹. Возможно, именно эти два упоминания отложились в памяти заказчиков свода или его мастеров.

Царицы в дипломатии имели еще более ограниченный круг обязанностей. Они получали поздравления от иерархов и в редких случаях (например, в миссии Антонио Поссевино весной — летом 1581 г. в Россию) выслушивали просьбу посодействовать мирным инициативам. Этот обычай нарушила царица Ирина Федоровна, впервые, насколько это известно, обменивавшаяся письмами с суверенными женщинами других государств по всему миру — в частности, с грузинской (кахетинской) царицей Тинатин («Тинатидой Иверской») и с Елизаветой Тюдор (возможно, подобная корреспонденция существовала в большем объеме, но не сохранилась). Впрочем, первая была монашествовавшей матерью царя (Александра II), а вторую в России титуловали «королевой», т.е. за глаза не признавали полноправной монархиней (не говоря уже о памятных в России и Англии грубоватых шутках Ивана Грозного в адрес «королевы» Елизаветы). Формальный обмен письмами между младшими представителями правящих династий наметился в XVI в. лишь в отношениях со степными ордами. К официальной европейской дипломатии вплоть до Федора Годунова никто из царственных сыновей в Москве допущен не был.

Мастерам, работавшим над иллюстрированием летописи, было хорошо известно, что фактическую власть в детство царя Ивана Васильевича осуществляла его мать. Однако и в этом составители ЛЛС стараются проявлять осторожность. Миниатюрист, иллюстрируя события декабря 1533 г., предпочел не оставлять Елену Глинскую в одиночестве и пририсовал при

89 ЛС. (20): 209 (Ц, л. 221), 230 (Ц, л. 246 об.), 245 (Ц, л. 254), 246 (Ц, л. 254 об.), 322 (Ц, л. 292 об.), 375 (Ц, л. 319), 388 (Ц, л. 325 об.), 389 (Ц, л. 326), 483 (Ц, л. 369), 484 (Ц, л. 369 об.)

ней совсем маленького Ивана Васильевича, хотя переговоры с боярами и заточение дяди великого князя, кн. Юрия Ивановича, источник ЛЛС приписывает ей одной⁹⁰.

Рождение, а затем смерть и погребение дочерей Ивана Грозного подробно иллюстрируются миниатюристами. Для царя в 1560-е годы, как свидетельствуют слова из Первого послания Курбскому, это будет значимый фактор в его конфликте с придворными. Сыновья Ивана Грозного после гибели царевича Дмитрия Ивановича предстают, как ранее их отец Иван и дядя Юрий, в облике двух мальчиков разного роста, из которых первый — наследник престола при отце Иван Иванович, а второй — богомольный Федор Иванович.

Менялись ли предписания в изображении женщин и детей?

Для рисовальщиков, создавших ЛЛС, царствование Ивана Грозного было не отдаленной во времени «пред-современностью», а непосредственным опытом, и они понимали, что выбор сюжетов для миниатюры из нарративного источника может вызвать эмоции у многих живых и действующих участников представляемых в «лицах» событий. Как мы уже отмечали, царские «прохлады» вызвали ряд назиданий, вошедших в исторический нарратив и отраженных в Лицевом своде. При этом миниатюристы одну за другой пропускают благочестивые поездки юного княжича, а затем царя Ивана Васильевича и не рисуют их, несмотря на прямое упоминание этих поездок в приводимых тут же нарративных источниках. Так пропущены поездки: сентября 1541 г. в Троице-Сергиев

90 ПСРЛ. (8): 286; ПСРЛ. (13): 77–78, 419; ПСРЛ. (29): 127–128; ПСРЛ. (20): 420–422; ПСРЛ. (26): 315; ПСРЛ. (34): 24, 167, 177; Тихомиров. 1979: 221, 226; Шмидт. 1951: 285; Новикова. 2008: 201, 229, 234; Новикова. 2001: 243; Жуков. 2012: 428–429; РК 1605. (1:2): 243 (л. 164 об.); ЛЛС. (19): 374–377 (Ц, л. 74 об.–76). См. также: Юрганов. 2019: 61–74; Кром. 2010: 85–93.

монастырь⁹¹, мая 1542 г. в Троицу⁹², сентября 1542 г. в Троицу⁹³, марта 1544 г. в Калязинский Троицкий монастырь, Заболотье и Троице-Сергиев монастырь⁹⁴, мая 1545 г. в Троице-Сергиев монастырь⁹⁵, мая — (июля) 1545 г. в Троицу, Переяславль-Залесский, Ростов, Ярославль, Вологду и по северным монастырям⁹⁶, сентября — декабря 1546 г. в Троицу, Великий Новгород и Псков и по монастырям и городам к северу от Москвы⁹⁷, октября 1554 г. в Можайск и к кн. Владимиру Андреевичу Старицкому⁹⁸, мая 1556 г. в Троицу⁹⁹. Решение о таком отборе информации, как представляется, не могло быть принято спонтанно и в отношении каждой поездки по-отдельности. Вероятнее другое предположение — миниатюристы

-
- 91 ПСРЛ. (13): 140, 438–439; ПСРЛ. (29). С. 41, 140; ПСРЛ. Т. 20: 459; ЛМС. (20): 3–4 (Ц, л. 217–217 об.), 186–187 (С, л. 85 об.–86) (миниатюр на этот выезд нет); Мельник. 2018: 63.
- 92 ПСРЛ. (13): 142; ПСРЛ. (29): 43, 142; ПСРЛ. (20): 460; ЛМС. (20): 205–206 (Ц, л. 219–219 об., миниатюры к этим событиям нет); Мельник. 2018: 63.
- 93 ПСРЛ. (13). С. 143, 442; ПСРЛ. (29): 44, 143; ПСРЛ. (20): 462; ЛМС. (20): 221–222 (Ц, л. 242–242 об., нет миниатюры к этим событиям); Мельник. 2018: 63.
- 94 ПСРЛ. (13): 146, 445; ПСРЛ. (29): 46, 145; ПСРЛ. (20): 464; ЛМС. (20): 246–247 (Ц, л. 254 об.–255, миниатюры к этим событиям нет); Мельник. 2018: 63–64.
- 95 ПСРЛ. (13): 147, 446; ПСРЛ. (29): 47, 145–146; ПСРЛ. (20): 465; ЛМС. (20): 260–261 (Ц, л. 261 об.–262, миниатюры к этим событиям нет); Мельник. 2018: 64.
- 96 ПСРЛ. (13): 147, 446; ПСРЛ. (29): 47, 145–146; ПСРЛ. (20): 465; Шмидт. 1951: 290; ЛМС. (20): 230–231 (миниатюры к этим событиям нет); Мельник. 2018: 64; Белов. 2023: 77–78.
- 97 ПСРЛ. (13): 149–150, 449–450; ПСРЛ. (29): 49, 148; ПСРЛ. (20): 467–468; ПСРЛ. (30): 149. Примеч. и; С. 177, 201; ПСРЛ. (45): 122; ПСРЛ. (34): 28; Новикова. 2001: 244; ПЛ. (1): 112, 116; ПЛ. (2): 230–231; Шмидт. 1951: 291; ЛМС. (20): 287–288 (Ц, л. 275–275 об., миниатюры к этим событиям нет), 288–289 (Ц, л. 275 об.–276, приезд казанского посольства), 290 (Ц, л. 276 об., приезд послов от горной черемисы); Тихомиров. 1979: 227; РК 1605. (1:2): 320 (л. 217 об.); Мельник. 2018: 64.
- 98 ПСРЛ. (13): 252; ПСРЛ. (29): 236; ПСРЛ. (20): 557–558; ЛМС. (22): 151 (С, л. 169, миниатюры к этим событиям нет).
- 99 ПСРЛ. (13): 270; ПСРЛ. (29): 247; ПСРЛ. (20): 572; ЛМС. (22): 308 (С, л. 247 об., миниатюры к данному сообщению нет); Мельник. 2018: 68.

придерживались табу на иллюстрирование поездок молодого княжича и царя. Почему — мы не знаем. Но можем предположить, что эти поездки вызывали неоднозначное отношение у составителей и заказчиков Лицевого свода. На всех этих миниатюрах «современность» в полном смысле еще не началась. Царь — безбород, окружен влиятельными советниками, дорогая царю как свое личное решение Ливонская война еще не началась. Поездка с больной царицей в Можайск осенью 1559 г. будет для него первым отрывом от своего окружения.

События января-марта 1547 г. так и не стали переломным моментом в истории царства, хотя на это были нацелены изначальные усилия заказчиков ЛЛС. Впервые в 1547 г. венчанный царь изображен верхом на коне на пути в Троице-Сергиев монастырь¹⁰⁰. Затем он женится на Анастасии Романовне, открывая династическую перспективу царства, и 17 февраля идет вновь вместе с женой в обитель святого Сергия Радонежского «пѣш». Это читается не во всех летописях: в Летописце начала царства этого слова нет, но оно есть во Львовской летописи, донесшей Свод 1560 г., и в ЛЛС. О том, как направляется в монастырь царица Анастасия, ничего в летописях не сказано, однако на миниатюрах ЛЛС она изображена на первой — идущей вместе с царем пешком, на второй — возвращающейся из путешествия, но в сторону монастыря, а не от монастыря, и уже в коляске¹⁰¹. Учитывая программу миниатюриста, когда царь воссел на коня, то этим показал не только свою царственность (и в известном смысле — суверенитет), но и взрослость (зрелость для самостоятельного правления). Хотя вплоть до 1558 г. еще один признак взрослого

100 ПСРЛ. (13): 151, 453; ПСРЛ. (29): 50–51, 150–151; ПСРЛ. (20): 469; МС. (20): 320–321 (Ц, л. 291 об.–292); Мельник. 2018: 64–65.

101 МС. (20): 325–326 (Ц, л. 294–294 об.).

мужчины на изображениях отсутствует — царь долгое время изображается безбородым¹⁰².

Это показательный визуальный демарш, наверняка санкционированный самим царем и связанный с полемикой его времени о бороде¹⁰³. С другой стороны, судя по решению (исходящему явно от царя или его ближайшего окружения) о выработке всей подборки миниатюр за 1533-1547 гг. из-за отсутствия у младенца и юноши Ивана IV царского венца на голове, ему важно было в рамках разросшейся к 1570-м гг. мифологии царства доказывать *urbi et orbi*, что он наследственный царь, и вся доктрина «взросления к царствованию» при этом оказалась под вопросом. 1547 год в восприятии царя последних лет его правления перестал быть поворотным моментом, не будучи ни точкой его возмужания (ношения бороды), ни началом царствования (которое было переосмыслено как передача царского престола от отца). Таким образом, развернувшаяся на миниатюрах Лицевого свода борьба за историю взросления обернулась роковой для Свода победой царя, доказавшего приписками на его полях, запретами на миниатюры «начала царства» и частичной перелицовкой ранней московской истории свое понимание «освобождения» от окружавших царя навязчивых моралистов к концу 1550-х гг. К этому же времени переворот в сознании Ивана Грозного относят и такие дискуссионные источники, как Первое послание Ивана Грозного князю Андрею Курбскому и «История о князя великого московского делех» того же кн. А.М. Курбского.

Исследователи давно обратили внимание на сюжетное и эмоциональное сходство между приписками к ЛЛС и Первым

102 **ЛМС.** (22): 471–472 (С, л. 330–330 об.) (1 марта 1558 г., Иван IV на двух миниатюрах без бороды). Ср.: **ЛМС.** (22): 475 (С, л. 332) (Вскоре после 1 марта 1558 г., Иван IV в бороде).

103 **Акельев.** 2022.

посланием Ивана Грозного Курбскому. На близости между этими двумя источниками было бы важно для нашей работы показать восприятие художниками XVI в. перемен в жизни Российского государства, вызванных опричным переворотом и последующими потрясениями. «Опричный» переворот был вызван не только изменившимися представлениями царя о своих правах и власти, но и существенными переменами в семейной жизни Ивана Грозного после смерти царицы Анастасии Романовны в августе 1560 г.

Двор цариц и царевичей жил в XVI в. по своим правилам, которые великие князья и цари не стремились нарушить, хотя и вносили в них коррективы. Рождение царственных детей было подчинено не слишком строгим распорядкам молебнов, разрешенных дней зачатия, крещения и оберегания ребенка. В «зачатьевских» молебнах будущий отец участвовал вместе с супругой, и поездки по монастырям совершались ими в таких случаях вместе. Миниатюрист перед Повестью о рождении Ивана Васильевича создает «благодарение и похвалу» в честь его рождения необычный образ, на котором Елена Глинская встречает «фрейлин», ниже справа на миниатюре великий князь с обнаженной головой молится у иконы Спаса Нерукотворного, а снизу слева тот же Василий III уже в шапке получает от трех людей в нерусских шапках какой-то мешок. Этим мешком, видимо, и объясняется последующее избавление великого князя от одержимости «неплодствия» и рождение в великокняжеской семье наследника¹⁰⁴.

В период семейной разлуки великие князья вели переписку. Впрочем, письма Василия III Соломонии Сабуровой и Елене Глинской не были частью великокняжеского обихода — о подобной переписке Ивана IV и последующих монархов

104 МС. (19): 23–24 (Ш, л. 884–884 об.).

рубежа XVI–XVII вв. не осталось сведений. Отсутствие государя и его семьи во время поездок не было самоочевидным решением. Выезд на войну предполагал временное разделение функций власти и передачу земских структур на время «господарева дела» в руки соборных земских властей, состоявших из высших духовных лиц, первых удельных князей и всего боярского совета, а также представителей царской семьи. Символическим заместителем царя в различных обстоятельствах мог оказаться один из названных, причем необязательно наследник престола, но это заставляет задуматься, не был ли неоднократный обход полномочий царевича Ивана Ивановича после 1560 г. в пользу князя Владимира Андреевича Старицкого, боярина Ивана Петровича Федорова, Симеона Бекбулатовича осмысленным демаршем, принижавшим значение наследника престола. Царь забирал его с собой, но сохранял за ним статус правителя в земских делах на правах соучастия с отцом. Оставление царевича в Москве в момент выезда царя превращало того в наместника. Этот принцип был настолько принят в правление Ивана Грозного, что царь утрировал его, чтобы расценивать свой выезд как оставление престола. Это влекло за собой как конфликты, так и прагматичные решения и, возможно, представляло инструмент дезинформации. По крайней мере, когда двое сыновей боярских в апреле 1577 г. давали показания ливонским властям в Дюнабурге, они представили выезд царя как смену власти и интронизацию царевича Ивана Ивановича: «Он не хочет также править в Москве, но хочет в Александровой Слободе» („Will auch nicht viellmher herr Muschkaw haushaltenn, sondernn zurr Alexandrowa Sloboda“) ¹⁰⁵.

«Опричные» владения великих княгинь и цариц не были игровым и шутовским компонентом российской

105 Бессуднова. 2016: 41–42.

политической жизни, как нередко изображали историки XIX–XX вв. переоблачения Ивана Грозного. Оставляя за старшим сыном «вдовый надел» своей первой супруги и сохраняя его статус наследника престола, Иван Грозный вторгался в прерогативы женского двора, который требовал обозначения границ для опричнины новой супруги, особенно после того, как в 1563 г. умер княжич Василий Иванович, наследник царя от второй жены, Марии Темрюковны. У нас почти нет данных о внутренней жизни в семье царя, если не считать Первое послание царя Курбскому, демонстративно прикрывающее обиду царя на окружение старшего сына обвинениями в адрес изменников, якобы доведших до смерти первую жену царя. И самые драматичные высказывания, на которые Иван Грозный срывается в письме — обвинения в адрес князя Курлятева, что его дочери живы, когда все дочери самого царя умерли, а также знаменитые слова о путешествии в Можайск, с которого начались политические «странствия» царя. В эту поездку взяли больную царицу и маленьких княжичей. Эмоции настолько захватывают царя, что невозможно даже понять, в чем именно он хочет упрекнуть Сильвестра и Адашева — в том, что они призвали тогда царя возвращаться в Москву по непогоде и бездорожью, или в том, что вообще заставили в эту поездку взять больную царицу Анастасию.

Выезд за пределы Москвы вновь в воспоминаниях царя связан с потрясением. Когда началась Ливонская война, он вместе с царицей был на богомолье, во время которого принял вынужденный переезд из Можайска в Москву, за который корил Сильвестра и Адашева:

Како же убо вспомяну, еже во царьствующий град с нашею царицею Анастасеею с немощною от Можайска немилостивное путное прихождение [варианты в списках: А: прохождение; Т: прехождение; В: шествие]? Единого ради мала[го] слова [и] непотребна!

Молитвы же убо и прехождения [варианты в списках: Б: прехоженія; В: прохождѣнія] [пустым мѣстам] [в списках читается: АТВХр: по святым мѣстом; Б: творяше по святым местом] [...] ниже помянути тогда бяше¹⁰⁶.

Можно только догадываться, откуда в списках такое разнообразие чтений в данном месте Послания. Нельзя исключать, что исходными были более одной версий, поскольку царь спешно диктовал письмо своему «изменнику» и писцы понимали его иногда с точностью до наоборот: пустые места или святые места? Царь, говоря о событиях осени 1559 г., подразумевал молитвенные обращения в посещаемых храмах и монастырях, однако сам контекст этих слов позволял услышать, что царь недоволен поездкой из Можайска по «пустым местам», бессмысленной из-за сделавшегося неожиданно «немилостивного» бездорожья.

Поездка царской семьи в Можайск относится к октябрю 1559 г. Судя по чередѣ летописных записей, царь в Можайске не только молился и развлекался («в монастыри помолитя и по селам прохладитя»), но и расположился для ведения государственных дел, и только поражение в Ливонии заставило его окружение настаивать на спешном возвращении в Москву. Летопись отразила ответное возмущение царя:

А царь господарь хотѣл ѣхати вскорѣ к Москвѣ, да невозможно было ни верхом, ни в санех: безпута была кромѣ обычая на много время. А се грѣх ради наших царицы не домогла¹⁰⁷.

Между этими словами и сообщением о возвращении царской семьи в Москву 1 декабря в летописи краткая заметка, что ливонский магистр и архиепископ рижский пришли с

106 **ПИГАК:** 33, ср. с. 81 (реконструкция цитаты проведена нами на основе первоисточников данной публикации).

107 **ПСРА.** (13): 320.

войском на Юрьев. Из слов Первого послания можно догадываться, что советники царя воспользовались внешней угрозой, чтобы уговорить царя ехать в обратный путь.

На миниатюре ЛЛС в этом месте неопределенный разговор между царем и его советником, скорее всего — «пря». За их спиной слегка наклонившаяся на спину царица. Вероятно, это знак того, что она больна (Илл. 6)¹⁰⁸. Можно предположить, что невнимание миниатюристов к поездкам «начала царства» связано было еще и с гневом царя, вызванным обстоятельствами конфликта 1559 г., который царь невнятно для переписчиков припоминал еще пять лет спустя своим боярам. Они адресаты Первого послания в гораздо большей мере, чем уехавший в эмиграцию князь Андрей Курбский.

Не прошло и года, как царица умерла. Тяжелобольную Анастасию Романовну в сообщении о московских пожарах июля 1560 г. миниатюрист изображает лежащей на санях¹⁰⁹. Умерла царица в среду на память св. Деомида «в 5 час дни». Неясно, где — возможно, уже в Коломенском, куда и направился кортеж с царицей. Царь мог добраться в Коломенское вслед за супругой в течение того же дня. Перенос тела был затруднен из-за многолюдности («и от множества народу в улицах едва могли тѣло ея отнести в монастырь»). Царь едва шел в процессии от скорби (его «от великаго стенания и от жалости сердца едва под ружѣ ведяху»)¹¹⁰.

108 **ЛС.** (23): 178 (С, л. 454 об.).

109 **ЛС.** (23): 248 (С, л. 489 об.).

110 Погребение состоялось в Кремле в Вознесенском Девичьем мн. «в городѣ у Фроловских ворот». На погребении были царь, вся царская семья, митр. всея Руси Макарий и др. На саркофаге царицы сказано: «Лет 7068 месяца августа в 7 ден в среду на память преподобнаго мученика Дометияна в 5 час дни преставис благоверная царица великая кнеини Анастасия Ивана Василевич всея Руси». См.: **ПСРЛ.** (13): 328; **ПСРЛ.** (29): 287–288; **ПСРЛ.** (34): 189; **ПСРЛ.** Т. 37: 173; **Панова.** 2002: 30. № 81; **Некрополь.** 2018. (3: 1): 230-291 (здесь на с. 275 ошибочное прочтение годичной даты на саркофаге).

Возможно, на миниатюре ЛЛС отражены как реальные обстоятельства, так и представления о смерти, превращающие летнюю поездку умирающей царицы в возлежание на санях. Однако вернемся к точности визуальных воплощений саней и колясок по временам года в этом источнике и отметим еще один сбой как раз за период правления Ивана Грозного. Здесь иллюстрация выезда митрополита Макария из горящей Москвы в июне 1547 г. представлена картинкой с санями на фоне горящего города. Это лишь черновой набросок, и возможно, мастера уточнили композицию при раскрашивании¹¹¹. На цветной версии — Анастасия возлегает на санях-носилках, и это смертный одр, который несут ее советники, а за одром в окружении советников шествует царь.

Возможно, самое удивительное в истории Первого послания Ивана Грозного Курбскому в том, что оно целиком посвящено разоблачению преступлений, относящихся к первому супружеству царя, хотя между теми событиями и побегом Курбском прошло к моменту составления письма уже три-четыре года. Вряд ли бы такое послание понравилось Марии Темрюковне, оно испещрено высказываниями, которые в целом сводятся к той мысли, что при первой жене царю жилось прекрасно и жилось бы дальше, если бы злые советники не «извели» во цвете лет цареву юницу. Царь не просто отводил изменникам место в земщине. Исследователи проигнорировали все названные обстоятельства и отказывались видеть в событиях лета-осени 1564 г. то, что прямо следует из письма. Царь, согласно его письму, отвел «изменным боярам» место в первом опричном дворе — т.е. в окружении царевичей, которые формально оказались в опричнине своей умершей матери, Анастасии Романовны, и обрекли царя на необходимость заключить особый договор с первой супругой перед ее кончиной. Высший аппарат

111 МС. (20): 337 (Ц, л. 300).

управления, контролировавшийся многие годы Юрьевыми и их клиентами, был переосмыслен как объединение земского дела с опричниной первой семьи и ее отпрысков.

Опричнина нового образца не была лишь конкуренцией двух опричных дворов, причем шутовской элемент лишь прикрывал подлинное положение дел. При этой системе «земское дело» предполагало диархию царя и старшего наследника-царевича, опирающуюся на договор с царицей Анастасией Романовной от начала августа 1560 г. Полнота власти царя заметно снижалась клановыми связями и влиянием в высшем управлении Захарьиных-Юрьевых и их сторонников, на тот момент фактически управителей и гарантов опричного двора царевичей Ивана Ивановича и Федора Ивановича. Вырваться из своих обязательств перед ними Иван IV не мог и только усиливал двусмысленность договоренностей импульсивным и деспотическим контролем за двором сыновей. Ни о каком пересеченном влиянии между опричными дворами царевичей от первого брака и опричниной Марии Темрюковны нет известий, а следовательно, можно полагать, что опричнина 1565–1572 гг. потеряла свой основной политический источник уже в сентябре 1569 г., когда царица Мария умерла. Показательно, что умерла она в Александровской слободе, оставшись там на обратном пути из разъездов без мужа. Это было не просто опричное владение царя, а именно ее опричнина, гарантированная царем благодаря введению так называемой царской опричнины. Земские функции у опричнины формировались не просто в оппозиции к государственным учреждениям в Москве, а прежде всего, в оппозиции к тем учреждениям, которые находились в соправлении царя Ивана Васильевича и царевича Ивана Ивановича и тем самым оказывались единством земских структур и опричнины старших наследников.

У одра умирающей царицы Анастасии Романовны он дал обязательство сохранить престол за ее детьми. Царица не

напрасно тревожилась за судьбу сыновей, помня о династическом конфликте, приведшем к власти отца Ивана Грозного, и понимая, что после ее смерти царь долго не останется вдовцом. Выделенные дворы для Ивана и Федора Ивановичей в 1564–1565 гг. были специально описаны при участии служащих Посольского приказа, а Старицкие князя перезаключили договор с правящей династией, присягнув в верности царю и его наследникам и трижды в канун и в первые годы опричнины поступившись своими уделами и дворами. Это сочетание фактов крайне необычно и в то же время недостаточно документировано для детальных выводов. В Описи Посольского приказа 1614 г. отмечена хранившаяся на тот момент в архиве книга:

Книга, а в ней писано приказал царь и великий князь Иван Васильевич всеа Русии околичному и постельничему Василью Федоровичу Наумову да дяку Василию Колзакову описати в царевичеве Иванове и в царевичеве Федорове казнъ образы и кресты, и плате всякое, и всю казну детей своих в 7073-м году¹¹².

Как известно, 7073 год начинается 1 сентября 1564 г. и заканчивается 31 августа 1565 г. Сведения об описании казны царевичей — образов, крестов и платья находят прямую параллель за этот год в сообщении о сборах царя из Москвы в канун учреждения опричнины.

Но почему этим вопросом заведовал Посольский приказ? Можно предположить, что сборы царя и выезд в Коломенское 3–6 декабря 1564 г. вместе с царицей Марией и детьми от первого брака камуфлировали разделение опричных дворов, а само учреждение опричнины предполагало создание «вдовьего надела» Марии Темрюковны, тогда как сыновья Ивана Грозного либо лишались своей опричнины, входя в совместное

112 Описи. 1960: 49.

правление с отцом (и в таком случае описание их казны было реквизицией опричных владений в пользу единого земского государства), либо описание устанавливало две опричнины, и в таком случае совместный выезд устанавливал границы между ними, а заодно демонстрировал власть отца над детьми. Последний объезд царя на миниатюрах Лицевого свода подводит к тому раздвоению, которое сложилось в опричной России, и органичность раздвоения на изображениях — это изобразительный эффект. Объезды 1560-х гг. отличаются от поездок предшествующих десятилетий именно тем, что перед нами царский двор, разъезжающий на конях обособленно от царицы и царевичей. На двух миниатюрах, изображающих поездку царя в апреле-мае 1566 г. в Козельск, Белев, Болхов, Алексин и другие южные города («в ыные в украинные мѣста от крымские украинны»), в Шаровкин монастырь и оттуда «к Москвѣ», на одной показан царь во главе конного отряда переговаривающихся между собой молодых и бородатых советников (Илл. 7), а на другой — привычная сцена путешествующей в коляске царицы Марии в окружении женщин и с женской свитой поодаль, а рядом с ее коляской едут царевичи в венцах потемнее и посветлее — Иван и Федор (Илл. 8). В отличие от Ивана Грозного, его «женская» половина и царственные дети едут 1 мая в Александровскую слободу¹¹³.

Выводы и заключительные ремарки

Ряд неизменных конвенций обнаружен и изучен выше в этой работе. Сведем их воедино, прежде чем задуматься, как мог повлиять миниатюрист на изображение недавних событий.

1) Царственные женщины выполняют определенные «исторические» функции, которые упоминаются в нарративном источнике миниатюристов. Эти функции неизменны и

113 МС. (23): 438–439 (С, л. 584 об.–585).

сводятся к репродуктивным способностям и широко понимаемой семейной жизни. Женщина в рамках данной программы не проявляет активность и не сопротивляется насилию, а покорно выполняет возложенные на нее миссии, выказывая скорбь (поднятая к лицу рука), если ее господин бросает ее, опалается или совершает против нее нечто противозаконное (например, пытается обратить ее в иную веру). Женщина в борьбе за власть во многом отвечает усилиям летописцев, поддержанных миниатюристами, показать опасность гендерного равенства. Образ богомольной «гиподинамичной» женщины создан в ЛЛС осознанно на основе летописного канона, превратившего мятежную Марфу Борецкую в нечестивую наездницу, а ее поведение в своеобразную политическую анти-норму.

2) Статус женских образов с XV в. создает противовес мужским образам в головных уборах: правящие царицы изображаются в венце, тогда как мужчины — в шапке Мономаха, великокняжеских, княжеских, королевских и царских шапках. Эта программа наталкивается на конфликт внутри рабочей артели Лицевого свода, и под влиянием высших светских и, возможно, церковных властей переработке подвергаются избранные миниатюры за конец XV — начало XVI в., а часть новейшей истории после смерти Василия III и воцарения Ивана IV в конце 1533 г. была выбракована и полностью пересмотрена в этом художественном элементе (свидетельством чему стали дубликаты миниатюр, на которых великокняжеская шапка еще до венчания на царство заменялась на царский венец).

3) «Свои» и «чужие» женщины изображены с соблюдением культурной границы, одновременно непроходимой и уважительно соблюдаемой. Татарские женщины ездят верхом, русские — никогда. В отличие от своих мужей-наездников, царственные женщины путешествуют главным образом

в колясках и санях, хотя иногда ходят в «пешие» паломничества вместе с ними. В целом, для той визуальной доктрины, которая воплощена в Лицевом своде, образ царственной женщины, идущей куда-то самостоятельно или в окружении своей свиты, не характерен или даже табуирован.

5) Дети при царствующих особах изображаются в порядке старшинства, различаясь между собой ростом, который в данном случае напрямую указывает не только на разницу в возрасте, но и на старшинство в праве на престолонаследие. Несанкционированное (не оговоренное в нарративном источнике) появление ребенка на изображении — знак персональной памяти, переданной участником событий или самой царственной особой (причем ребенок и в этом случае не выходит на первый план в иллюстрируемом действе).

Нарушение канонов выступает в Лицевом своде в единстве с их оформлением. С одной стороны, только возникает образ богомольной поездки царской семьи, с другой — миниатюрист старательно обходит стороной изображение целого ряда таких поездок за 1541–1556 гг. С одной стороны, был создан визуальный инструмент для изображения взрослеющего монарха, с другой — этот компонент становится камнем преткновения и вызывает бурные разногласия между царем (или его ближайшим окружением) и миниатюристами. С одной стороны, визуализация избегала опричного раздвоения в государстве, с другой — само существование опричных дворов царевича Ивана Ивановича и царицы Марии Темрюковны канонизировано традицией изображать «двор» великих княгинь и царицы как отдельную визуальную структуру, и на миниатюрах Лицевого свода так до последних дней истории и выступают отдельные дворы царя и цариц как прообраз опричнины и земщины.

В этом смысле Лицевой свод объединяет сразу несколько стратегий репрезентации прошлого и настоящего.

1) В этом памятнике получают воплощение художественные ожидания от достижений мировой истории. Причем ее высший момент, т.е. правление Ивана IV, вызывает противоречия среди миниатюристов и у артели с духовными и светскими властями. Полемика о качествах идеального царя отражается на художественной программе — царь, по мнению артели миниатюристов, достигает вершины своей славы в год венчания на царство. Однако властная рука внесла в этот визуальный код роковое дополнение — заставив сменить шапку Мономаха на царский венец на изображениях до 1547 г., носитель власти перенес акцент с событий 1547 г. на 1558–1559 гг., когда царь повзрослел (по версии миниатюриста, тогда он отпустил бороду) и вступил в прямое столкновение с советниками, оспаривая у них право решать, куда и когда ему ехать с царицей.

2) Смена оснований власти в ближайшие к миниатюристам десятилетия представляется им как переход царского венца от своих женщин и зарубежных властей к мужчинам, носителям княжеских шапок или шапки Мономаха. Первыми визуализированными царями в венцах в русской истории были царицы — великая княгиня Мария Ярославна, Елена Стефановна Волошанка, Софья Фоминична Палеолог. Это решение создает как бы особую интерпретацию истории, выводящую вопрос о венчаниях на цесарство и царство в России в конкурентные отношения с «мужской» историей престолонаследия.

3) Программа репрезентации миниатюр, дополняемая особыми композиционными решениями, не терпит «женской власти», устраняет женщин из сюжетных линий повествований, помещает поодаль от основных событий, моделируя эти формы неучастия композиционными расположениями на

перифериях изображений и максимально «обездвиживая» женские образы. Это решение не противоречит нарративным источникам, однако подчиняет их интерпретации, которая заметно переиначивает взгляд на гендерный баланс в мировой истории (учитывая в прошлом женские образы, начиная с ветхозаветной истории и вплоть до событий конца XV в.).

4) Воссоздавая отношения между детьми и царем, миниатюристы придерживаются оценки, сформированной в начале 1560-х гг. после смерти царицы Анастасии. Летопись содержит диалог между Иваном Грозным и умирающей женой, в котором определяются обязательства царя перед сыновьями от первого брака. Однако во втором браке царь ожидает рождения наследника, и разъединение «опричных» (царевича Ивана Ивановича и царицы Марии Темрюковны) показано миниатюристом при помощи обособления царя и его «двора» от царицы с детьми (от первого брака) и «двора» царицы. Визуальные структуры Лицевого свода в данном случае не содержали ничего, что противоречило бы его нарративным источникам. Лицевой свод отражает конфликт между теми «дворами», которые репрезентировались в более ранней истории как обособленные друг от друга политические единства, только на этот раз конфликт между ними пришлось визуализировать, разъединив первоначально единый образ путешествия, надолго выпавший из истории в программе миниатюристов по непонятным ныне причинам и вновь проявившийся уже в том разъединенном виде, которое он приобрел в опричной России 1566 г.

Список источников и литературы

Акельев. 2022 — Акельев Е.В. Русский Мисопогон. Петр I, брадобритие и десять миллионов «москвитов». М.: НЛО, 2022.

Альшиц. 1947 — Альшиц Д.Н. Иван Грозный и приписки к лицевым сводам его времени // Исторические записки. М.: Институт истории АН СССР, 1947. Т. 23. С. 251–289.

Амосов. 1998 — Амосов А.А. Лицевой летописный свод Ивана Грозного. Комплексное кодикологическое исследование. М.: Эдиториал УРСС, 1998.

Анисимова. 2009 — Анисимова Т.В. Хроника Георгия Амартола в древнерусских списках XIV–XVII вв. М.: Индрик, 2009.

Арциховский. 2004 — Арциховский А.В. Древнерусские миниатюры как исторический источник. Томск; М.: Водолей Publishers, 2004.

Белов. 2023 — Белов Н.В. «Они же собрашася, и поидоша Волгою...»: Казанский поход князя Семена Микулинского глазами русского воина XVI века // Московский журнал. История государства Российского. 2023. № 2 (386). С. 67–79.

Белякова, Белякова, Емченко. 2011 — Белякова Е.В., Белякова Н.А., Емченко Е.Б. Женщина в православии: церковное право и российская практика. М.: Кучково поле, 2011.

Бессуднова. 2016 — Бессуднова М.Б. Реалии Ливонской войны в показаниях русских военнопленных. Дюнабург, год 1577 // Studia Slavica et Balcanica Petropolitana. 2016. № 1 (19). С. 38–45. DOI 10.21638/11701/spbu19.2016.104.

БЛДР. (13) — Библиотека литературы Древней Руси. СПб.: Наука, 2005. Т. 13.

Бобров. 2016 — Бобров А.Г. «Рука Москвы»: Правка текста в Синодальном списке Новгородской первой летописи // Труды отдела древнерусской литературы. СПб.: Росток, 2016. Т. 64. С. 140–163.

Виноградов. 2022 — Виноградов А.В. Путивль в сношениях России с Крымским ханством в XVI в.: (по материалам Посольского приказа) // Путивль и путивляне в истории и культуре России (1500–1925 гг.): сборник статей и материалов / ред.-сост. А.И. Раздорский; редколл.: В.Н. Захаров и др. М.: Старая Басманная, 2022. С. 18–45.

Герберштейн. 2008. (2) — Герберштейн С. Записки о Московии: В 2 т. / пер. с лат. и нем. А.И. Малеина, А.В. Назаренко; под ред. А.Л. Хорошкевич. М.: Памятники исторической мысли, 2008. Т. 2.

Горсей. 1990 — Горсей Дж. Записки о России. XVI — начало XVII в. / под ред. В.Л. Янина; пер. и сост. А.А. Севастьяновой. М.: Изд-во МГУ, 1990.

Гурлянд. 1900 — Гурлянд И.Я. Ямская гоньба в Московском государстве до конца XVII века. Ярославль: Типография Губернского правления, 1900.

Ерусалимский. 2022 — Ерусалимский К.Ю. Первое послание Ивана Грозного Андрею Курбскому: от рукописной традиции к биографии царя // Canadian-American Slavic Studies. Vol. 56 (2022): Issue 4 (Nov 2022): Special Issue: “Enrich and Enlighten Them All the More by the Precision of Your Speech”: A Collection of Articles in Honour of Boris N. Morozov. Part 1. P. 409–432. <https://doi.org/10.30965/22102396-05604004>

Жуков. 2012 — Жуков А.Е. Временник русский по степеням // Летописи и хроники. Новые исследования. 2011–2012 / ред. О.Л. Новикова. М.; СПб.: Альянс-Архео, 2012. С. 275–448.

Зайцев. 2011 — Зайцев И.В. «Таусалам»: из истории золотоордынского дипломатического церемониала // Тюркологический сборник 2009–2010. Тюркские народы Евразии в древности и средневековье / под ред. С.Г. Кляшторного и др. М.: «Восточная литература» РАН, 2011. С. 180–187.

Каштанов. 2014 — Каштанов С.М. К изучению лицевого летописного свода Ивана Грозного // Археографический ежегодник за 2011 год. М.: Наука, 2014. С. 57–79.

Клосс. 2018 — Клосс Б.М. Никоновский свод и русские летописи XVI–XVII веков. М.: Квадрига, 2018.

Корзинин. 2023 — Корзинин А.Л. Великая княгиня Литовская и королева Польская Елена Ивановна (1495–1513) и ее двор // Русские княгини и их дворы в XI–XVI веках / под ред. А.Л. Корзинина. М.; СПб.: Наука, 2023. С. 316–377.

Кром. 2010 — Кром М.М. «Вдовствующее царство»: Политический кризис в России 30–40-х годов XVI в. М.: НЛО, 2010.

Курбский. 2015 — Курбский А.М. История о делах великого князя московского / отв. ред. Ю.Д. Рыков; сост. К.Ю. Ерусалимский; пер. с древнерусского А.А. Алексеев. М.: Наука, 2015.

ЛЛС. (15–23) — Лицевой летописный свод XVI века. Русская летописная история / подг. транслитерации, пер. с древнерус. яз. Е.Н. Казакова, М.М. Панкова, Е.И. Серебрякова, В.В. Морозов; концепция изд. Х.Х. Мустафин. Кн. 15. 1460–1474 гг. М.: ООО Фирма «АКТЕОН», 2014; Кн. 16. 1475–1482 гг. М.: ООО Фирма «АКТЕОН», 2014; Кн. 17. 1483–1502 гг. М.: ООО Фирма «АКТЕОН», 2014; Кн. 18. 1503–1527 гг. М.: ООО Фирма «АКТЕОН», 2014; Кн. 19. 1528–1541 гг. М.: ООО Фирма «АКТЕОН», 2014; Кн. 20. 1541–1551 гг. М.: ООО Фирма «АКТЕОН», 2014; Кн. 21. 1551–1553 гг. М.: ООО Фирма «АКТЕОН», 2014; Кн. 22. 1553–1557 гг. М.: ООО Фирма «АКТЕОН», 2014; Кн. 23. 1557–1567 гг. М.: ООО Фирма «АКТЕОН», 2014.

Лурье. 1989 — Лурье Я.С. Стефан Бородатый // Словарь книжников и книжности Древней Руси. Ч. 2: Вторая половина XIV—XVI в. Л.: Наука, 1989. С. 416–417.

Матасова. 2017 — Матасова Т.А. Софья Палеолог. 2-е изд. М.: Молодая гвардия, 2017.

Матасова. 2023 — Матасова Т.А. Великая княгиня Московская Софья Палеолог (1472–1503) и ее окружение // Русские княгини и их дворы в XI–XVI веках / под ред. А.Л. Корзинина. М.; СПб.: Наука, 2023.

Матасова. 2023а — Матасова Т.А. Образ Софьи Палеолог в памятниках XVI века // Древняя Русь. Вопросы медиевистики. 2023. № 2. С. 126–139. DOI 10.25986/IRI.2023.92.2.011

Мельник. 2018 — Мельник А.Г. Богомолья царя Ивана Грозного // Сообщения Ростовского музея. Ростов: Государственный музей-заповедник «Ростовский кремль», 2018. Вып. 23. С. 61–70.

Морозов. 2005 — Морозов В.В. Лицевой свод в контексте отечественного летописания XVI века. М.: Индрик, 2005.

Некрополь. 2018. (3:1) – Некрополь русских великих княгинь и цариц в Вознесенском монастыре Московского Кремля. Материалы исследований: В 4 т. Т. 3. Погребения XVI — начала XVII века. Ч. 1 / отв. ред. Т.Д. Панова. М.: ФГБУК «Государственный историко-культурный музей-заповедник “Московский Кремль”», 2018.

Новикова. 2001 — Новикова О.Л. О второй редакции так называемого Соловецкого летописца // Книжные центры Древней Руси. Соловецкий монастырь. СПб.: Дмитрий Буланин, 2001. С. 214–254.

Новикова. 2008 — Новикова О.Л. Келейное летописание в Кирилло-Белозерском монастыре в первой половине XVI в. //

Летописи и хроники. Новые исследования. 2008. М.; СПб.: Альянс-Архео, 2008. С. 172–234.

Новикова. 2017 — Новикова О.Л. «Хроника Георгия Синкелла» в произведениях русских авторов второй половины XV — начала XVI века // Вестник «Альянс-Архео». М.; СПб., 2017. Вып. 20. С. 39–51.

Описи. 1960 — Описи царского архива XVI века и архива Посольского приказа 1614 года / под ред. С.О. Шмидта. М.: Изд-во восточной литературы, 1960.

ОР РНБ — Отдел рукописей Российской национальной библиотеки. Ф. 588 (М.П. Погодин). Оп. 2. № 1444.

Панова. 2002 — Панова Т.Д. Некрополи Московского Кремля. М.: ФГУ «Государственный историко-культурный музей-заповедник “Московский Кремль”, 2002.

ПИГАК — Переписка Ивана Грозного с Андреем Курбским. Репринтное воспроизведение текста издания 1981 г. / отв. ред. Д.С. Лихачев; подг. текста Я.С. Лурье, Ю.Д. Рыков. М.: Наука, 1993.

ПЛ. (1-2) — Псковские летописи. Вып. 1-2 / пригот. к печати А.Н. Насонов. М.; Л.: Издательство АН СССР, 1941, 1955.

Подобедова. 1965 — Подобедова О.И. Миниатюры русских исторических рукописей: к истории русского лицевого летописания. М.: Наука, 1965.

Пономарева. 2012 — Пономарева И.Г. Великокняжеский дьяк Стефан Никифорович Бородатый // Вопросы истории. 2012. № 3. С. 120–128.

Преображенский. 2010 — Преображенский А.С. Ктиторские портреты средневековой Руси. XI — начало XVI века. М.: Северный паломник, 2010.

Протасьева. 1974 — Протасьева Т.Н. К вопросу о миниатюрах Никоновской летописи. (Син. № 962) // Летописи и хроники: Сборник статей 1973 г. Посвящен памяти Арсения Николаевича Насонова. М.: Наука, 1974. С. 271–285.

ПСЛР. (8, 12, 13, 20, 26, 29, 31, 34, 37, 43, 45) — Полное собрание русских летописей. СПб.: Типография Эдуарда Праца, 1859. Т. 8; СПб.: Типография И.Н. Скороходова, 1901. Т. 12; СПб.: Типография И.Н. Скороходова, 1906. Т. 13. Ч. 2; М.: ЯСК, 2005. Т. 20; М.; Л.: Издательство АН СССР, 1959. Т. 26; М.: Наука, 1965. Т. 29; М.: Наука, 1968. Т. 31; М.: Наука, 1978. Т. 34; Л.: Наука, 1982. Т. 37; М.: ЯСК, 2004. Т. 43; СПб.:

Издательство Санкт-Петербургского государственного университета, 2018. Т. 45.

Пушкарева, Белова, Мицюк. 2021 — Пушкарева Н.Л., Белова А.В., Мицюк Н.А. Сметая запреты. Очерки русской сексуальной культуры XI–XX веков. М.: НЛО, 2021.

РГАДА. Ф. 123 (Сношения России с Крымом). Оп. 1. № 11 — Российский государственный архив древних актов. Ф. 123 (Сношения России с Крымом). Оп. 1. № 11.

РГАДА. Ф. 156 (Исторические и церемониальные дела). Оп. 1. № 5 — Российский государственный архив древних актов. Ф. 156 (Исторические и церемониальные дела). Оп. 1. № 5.

РГАДА. Ф. 375 (Исторические сочинения). Оп. 1. № 1. — Российский государственный архив древних актов. Ф. 375 (Исторические сочинения). Оп. 1. № 1.

РГАДА. Ф. 96 (Сношения России с Швецией). Оп. 1. № 3. — Российский государственный архив древних актов. Ф. 96 (Сношения России с Швецией). Оп. 1. № 3.

РК 1605. (1: 2) — Разрядная книга 1475–1605 гг. / сост. Н.Г. Савич, Л.Ф. Кузьмина; под ред. и с предисл. В.И. Буганова, Н.М. Рогожина. М.: Институт истории СССР АН СССР, 1977. Т. 1. Ч. 2.

РК 1636. (1) — Разрядная книга 1550–1636 гг. / сост. Л.Ф. Кузьмина. М.: Институт истории СССР АН СССР, 1975. Т. 1.

Савосичев. 2015. (1) — Савосичев А.Ю. Дьяки и подьячие XIV–XVI веков: происхождение и социальные связи. Дисс... д.и.н. Орел, 2015. Т. 1.

Сизов. 1974 — Сизов Е.С. К вопросу о датировке Шумиловского тома Лицевого летописного свода XVI в. // Проблемы палеографии и кодикологии в СССР. М.: Наука, 1974. С. 126–140.

Сиренов. 2010 — Сиренов А.В. Степенная книга и русская историческая мысль XVI–XVIII вв. М.; СПб.: Альянс-Архео, 2010.

СИРИО. (38, 129) — Сборник Императорского Русского Исторического Общества. СПб.: Типография В.С. Балашева, 1883. Т. 38; СПб.: Товарищество “Печатня С.П. Яковлева”, 1910. Т. 129.

Тихомиров. 1979 — Тихомиров М.Н. Русское летописание. М.: Наука, 1979.

Уханова. 2010 — Уханова Е.В. Водяные знаки Лицевого летописного свода // Лицевой летописный свод XVI века. Русская

летописная история. Сопроводительный том. М.: ООО Фирма «АК-ТЕОН», 2010. С. 382–402.

Шапиро. 2021 — Шапиро Б.Л. Русский всадник в парадигме власти. М.: НЛО, 2021.

Шмидт. 1951 — Шмидт С.О. Продолжение Хронографа редакции 1512 года // Исторический архив. М.: Изд-во АН СССР, 1951. Т. 7. С. 254–299.

Шмидт. 1975 — Шмидт С.О. О датировке приписок в Лицевом летописном своде // Общество и государство феодальной России. Сборник статей, посвященный 70-летию академика Л.В. Черепнина. М.: Наука, 1975. С. 305–310.

Штаден. 2008. (1) — Штаден Г. Записки о Московии / публ. нем. текста Е.Е. Рычаловский; перев. С.Н. Фердинанд; ред. перевода Е.Е. Рычаловский, при участии А.Л. Хорошкевич. М.: Древлехранилище, 2008. Т. 1.

Юрганов. 2019 — Юрганов А.Л. Политическая борьба в годы правления Елены Глинской: (1533–1538 гг.). М.: Квадрига, 2019.

Юстен. 2000 — Юстен П. Посольство в Московию 1569–1572 гг. / пер. с фин. Л.Э. Николаева. СПб.: ИЦ «Блиц», 2000.

Die Illustrierte Chronikhandschrift. 2021 — Die Illustrierte Chronikhandschrift des Zaren Ivan IV. Groznyj. Ein Schlüsselwerk der Moskauer Historiographie und Buchkunst zwischen Spätmittelalter und Früher Neuzeit / hrsg. R. Frötschner. Frank und Timme GmbH, 2021.

Kämpfer. 1978 — Kämpfer F. Das russische Herrscherbild. Von den Anfängen bis zu Peter dem Grossen. Recklinghausen: Bongers, 1978.

REFERENCES

Akelyev, Eugene. *Russian Misopogon. Peter I, barbering and 10 million "Muscovites"*. Moscow: NLO, 2022. (in Russian).

Alshits, Daniil. "Ivan the Terrible and glossae to the Illustrated chronicles of the period". In *Istoricheskiye zapiski*. Vol. 23, 251–289. Moscow: Institut istorii AN SSSR, 1947. (in Russian).

Amosov, Aleksander. *Ivan the Terrible's Great Illustrated Chronicle. Complex codicological research*. Moscow: Editorial URSS, 1998. (in Russian).

Anisimova, Tatyana. *George Hamartolos chronicle in the 14th–17th Centuries Old-Russian copies*. Moscow: Indrik, 2009. (in Russian).

Artsikhovskii, Artemiy. *Old-Russian miniatures as historical sources*. Tomsk; Moscow: Vodoley Publishers, 2004. (in Russian).

Belov, Nikita. “They assembled, and they went along the Volga...’: The Kazan campaign of Prince Semen Mikulinskii in the eyes of a Russian warrior in the 16th century”. In *Moskovskii Journal. History of the Russian state*, no. 2 (386) (2023): 67–79. (in Russian).

Belyakova, Elena, Belyakova, Nadezhda, Emchenko, Elena. *Woman in Orthodox Church: Canonical law and its Russian practice*. Moscow: Kuchkovo pole, 2011. (in Russian).

Bessudnova, Marina. “The realities of the Livonian War. Dünaburg, 1577”. In *Studia Slavica et Balcanica Petropolitana*, no 1 (19) (2016): 38–45. DOI 10.21638/11701/spbu19.2016.104. (in Russian).

Bobrov, Aleksander. “The hand of Moscow”: Editorial interventions in the Synod copy of the First Novgorodian chronicle”. In *Trudy ot dela drevnerusskoi literatury*. Vol. 64, 140–163. Saint Petersburg: Rostok, 2016. (in Russian).

Erusalimskii, Konstantin. “Ivan Groznyi's First Letter to Andrei Kurbskii: From the Manuscript Tradition to the Tsar's Biography”. In *Canadian-American Slavic Studies*, vol. 56 (2022): Issue 4 (Nov 2022): Special Issue: “Enrich and Enlighten Them All the More by the Precision of Your Speech”: A Collection of Articles in Honour of Boris N. Morozov. Part 1: 409–432. <https://doi.org/10.30965/22102396-05604004> (in Russian).

Frötschner, Reinhard, Hg. *Die Illustrierte Chronikhandschrift des Zaren Ivan IV. Groznyi. Ein Schlüsselwerk der Moskauer Historiographie und Buchkunst zwischen Spätmittelalter und Früher Neuzeit*. Frank und Timme GmbH, 2021. (in German).

Gurlyand, Ilya. *Post service in Muscovite state until the end of the 17th century*. Yaroslavl: Tipografiia Gubernskogo pravleniia, 1900. (in Russian).

Herberstein, Sigismund. *Rerum moscoviticarum commentarii*. In 2 vol., ed. By Anna Khoroshkevich, transl. from German and Latin to Russian by Aleksander Malein, Aleksander Nazarenko. Vol. 2. Moscow: Pamiatniki istoricheskoi mysli, 2008. (in Russian).

Horsey, Jerome. *On Russia, 16th and early 17th centuries*, transl. from English to Russian by Alla Sevastyanova; ed by Valentin Yanin. Moscow: Izd. MGU, 1990. (in Russian).

Juusten, Paavali. *Embassy to Muscovy, 1569–1672*, transl. from Finnish to Russian by Lev Nikolaev. Saint Peterburg: Blitz, 2000. (in Russian, Finnish).

Kämpfer, Frank. *Das russische Herrscherbild. Von den Anfängen bis zu Peter dem Grossen*. Recklinghausen: Bongers, 1978. (in German).

Kashtanov, Sergei. "A Study of Ivan the Terrible's Great Illustrated Chronicle". In *Arkheograficheskii ezhegodnik za 2011 god*, 57–79. Moscow: Nauka, 2014. (in Russian).

Kloss, Boris. *Nikon Chronicle and Russian annals, 16th–17th centuries*. Moscow: Kwadriga, 2018. (in Russian).

Korzinin, Aleksander. "Great Princess of Lithuania and Queen of Poland Elena Ivanovna and her court, 1495–1513". In *Russian princesses and their courts in 11th–16th centuries*, ed. by Aleksander Korzinin, 316–377. Moscow; Saint Petersburg: Nauka, 2023. (in Russian).

Krom, Mikhail. "*Widowed tsardom*": *Political crisis in Russia in 1530s — 1540s*. Moscow: NLO, 2010. (in Russian).

Kurbskii, Andrei. *History of Great Duke of Moscow's deeds*, ed. by Yurii Rykov, Konstantin Erusalimskii; transl. from Old-Russian to Russian by Anatolii Alekseev. Moscow: Nauka, 2015. (in Russian).

Lurje, Yakov. "*Stefan Borodatyi*", *Slovar' knizhnikov i knizhnosti Drevnei Rusi*. Part 2: Second half of the 14th–16th centuries, 416–417. Leningrad: Nauka, 1989. (in Russian).

Matasova, Tatyana. "Image of Sofia Palaiologina in the monuments of the 16th century". In *Drevniia Rus'. Voprosy medievistiki*, no 2 (2023): 126–139. DOI 10.25986/IRI.2023.92.2.011 (in Russian).

Matasova, Tatyana. Great Princess of Moscow Sofia Paleolog (1472–1503) and her circle, In *Russian princesses and their courts in 11th–16th centuries*, ed. by Aleksander Korzinin, 262–315. Moscow; Saint Petersburg: Nauka, 2023. (in Russian).

Matasova, Tatyana. *Sofya Paleolog*, 2nd ed. Moscow: Molodaya gvardiia, 2017. (in Russian).

Melnik, Aleksander. "Tsar Ivan the Terrible's pilgrimages". In *Soobshcheniia Rostovskogo muzeia*. Vyp. 23, 61–70. Rostov: Rostovskii Kreml, 2018. (in Russian).

Morozov, Valentin. *The Great Illustrated Chronicle in the context of the 16th century*. Moscow: Indrik, 2005. (in Russian).

Novikova, Olga. "'George Syncellus Chronicle' in the works of Russian authors of the second half of the 15th — early 16th centuries". In *Vestnik "Alians-Arkheo"*. Vyp. 20, 39–51. Moscow; Saint Petersburg, 2017. (in Russian).

Novikova, Olga. "Cell annalistic at the Cyrill Beloozero monastery in the first half of the 16th century". In *Letopisi i khroniki. Nove issledovaniia*. 2008, 172–234. Moscow; Saint Petersburg: Alians-Arkheo, 2008. (in Russian).

Novikova, Olga. "On the second version of the so called Solovetskii chronicle". In *Knizhnye tsenry Drevnei Rusi. Solovetskii monastyr'*, 214–254. Saint Petersburg: Dmitrii Bulanin, 2001. (in Russian).

Panova, Tatyana, ed. *Necropolis of Russian Grand Princesses and Tsarinas at the Ascension Monastery of the Moscow Kremlin. Research materials*. In 4 vol. Vol. 3. The 16th — early 17th centuries burials. Part 1. Moscow: Moskovskii Kreml, 2018. (in Russian).

Panova, Tatyana. *Necropolis of the Moscow Kremlin*. Moscow: Moskovskii Kreml, 2002. (in Russian).

Podobedova, Olga. *Miniatures of the Russian historical manuscripts: A study of Russian illustrated chronicles*. Moscow: Nauka, 1965. (in Russian).

Ponomareva, Irina. "The dyak of Great Prince, Stefan Nikiforovich Borodatyi". In *Voprosy istorii*, no 3 (2012): 120–128. (in Russian).

Preobrazhenskii, Aleksander. *Donor portraits of Medieval Russia: 11th — early 16th centuries*. Moscow: Severnyi palomnik, 2010. (in Russian).

Protasieva, Tatyana. "On the miniatures of the Nikon chronicle: (Synod coll. No 962)". In *Letopisi i khroniki. Sbornik statei 1973 g. Posviashchen pamiati Arseniia Nikolaevicha Nasonova*, 271–285. Moscow: Nauka, 1974. (in Russian).

Pushkareva, Natalia, Belova, Anna, Mitsiuk, Natalia. *Sweeping away the prohibitions. Essays in Russian sexual culture, 11th–20th centuries*. Moscow: NLO, 2021. (in Russian).

Savosichev, Andrei. *Scribes and clerks in the 14th–16th centuries: origins and social relations*. Doctor of historical sciences dissertation. Orel, 2015. Vol. 1. (in Russian).

Schmidt, Sigurd, ed. *Inventory of the 16th century Tsar's archive, and the Inventory of the Posolskii prikaz, 1614*. Moscow: Izd. Vostochnoi literatury, 1960. (in Russian).

Schmidt, Sigurd. "On the date of the editorial corrections of the Great Illustrated Chronicle". In *Obshchestvo i gosudarstvo feodalnoi Rossii. Sbornik statei, posviashchennyi 70-letiiu akademika L.V. Cherepnina*, 305–310. Moscow: Nauka, 1975. (in Russian).

Schmidt, Sigurd. "The continuation of the Chronicle of 1512". In *Istoricheskii arkhiv*. Vol. 7, 254–299. Moscow: Izd. AN SSSR, 1951. (in Russian).

Shapiro, Bella. *Russian equestrian in the paradigm of power*. Moscow: NLO, 2021. (in Russian).

Sirenov, Alexei. *The book of the grades and Russian historical thought in the 16th–18th centuries*. Moscow; Saint Petersburg: Alians-Arkheo, 2010. (in Russian).

Sizov, Eugene. "On the date of the Shumilov volume of the Great Illustrated Chronicle of the 16th century". In *Problems of paleography and codicology in USSR*, 126–140. Moscow: Nauka, 1974. (in Russian).

Staden, Heinrich von. *On Muscovy*, ed. By Evgenii Rychalovskii, transl. from German to Russian by Svetlana Ferdinand. Vol. 1. Moscow: Drevlekhranilishche, 2008. (in Russian).

Tikhomirov, Mikhail. *Russian chronicles*. Moscow: Nauka, 1979. (in Russian).

Ukhanova, Elena. "Watermarks of the Great Illustrated chronicle". In *Litsevoi letopisnyi svod 16-go veka. Russkaia letopisnaia istoriia. Soprovoditelnyi tom*, 382–402. Moscow: Akteon, 2010. (in Russian).

Vinogradov, Aleksander. "Putivl in the Russian — Crimean relations in the 16th century according to the documents of the Posolskii prikaz". In *Putivl and Putivlians in Russian history and culture, 1500–1925: A collection of articles and materials*, edited by Aleksey Razdorskii et al, 18–45. Moscow: Staraya Basmannaya, 2022. (in Russian).

Yurganov, Andrei. *Political contest during the reign of Elena Glin-skaia, 1533–1538*. Moscow: Kwadriga, 2019. (in Russian).

Zaytsev, Ilya. "Tausalam': Remarks on history of the Golden Horde diplomatic ceremonies", In *Turkologicheskii sbornik 2009–2010. Turk peoples of Eurasia in Ancient times and Middle Ages*, ed. by Sergei Klyash-tornyi et al, 180–187. Moscow: "Vostochnaya literatura" RAN, 2011. (in Russian).

Zhukov, Artem. "Vremennik russkii in grades". In *Annales and chronicles. New studies. 2011–2012*, ed. by Olga Novikova, 275–448. Moscow; Saint Petersburg, 2012. (in Russian).

СПИСОК СОКРАЩЕНИЙ

БЛДР – Библиотека литературы Древней Руси.

ЛЛС — Лицевой летописный свод XVI века.

ОР ГИМ — Отдел рукописей Государственного исторического музея.

ОР РНБ — Отдел рукописей Российской национальной библиотеки.

ОСРК — Основное собрание рукописной книги.

ПИГАК — Переписка Ивана Грозного с Андреем Курбским.

ПЛ — Псковские летописи.

ПСЛР — Полное собрание русских летописей.

РГАДА — Российский государственный архив древних актов.

РК 1605 — Разрядная книга 1475–1605 гг.

РК 1636 — Разрядная книга 1550–1636 гг.

СИРИО — Сборник Императорского Русского Исторического Общества.

Иллюстрации



Илл. 1. Лицевой свод. Шумиловский том. Л. 148 об. (ЛС. (16): 76.)
Great Illustrated Chronicle. Shumilov volume. F. 148v.



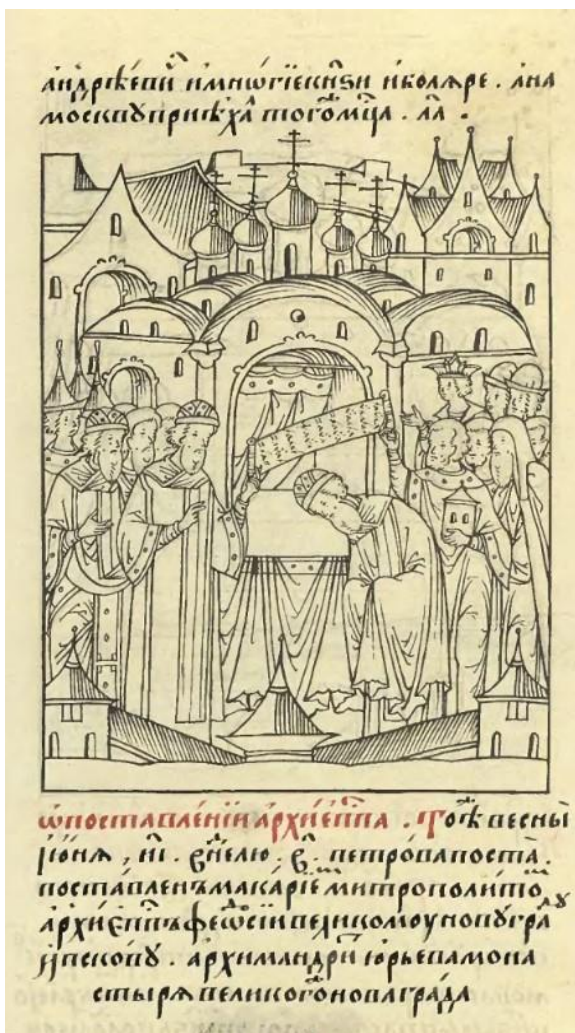
Илл. 2. Лицевой свод. Шумиловский том. Л. 583. (ЛС. (17): 419.)
Great Illustrated Chronicle. Shumilov volume. F. 583.



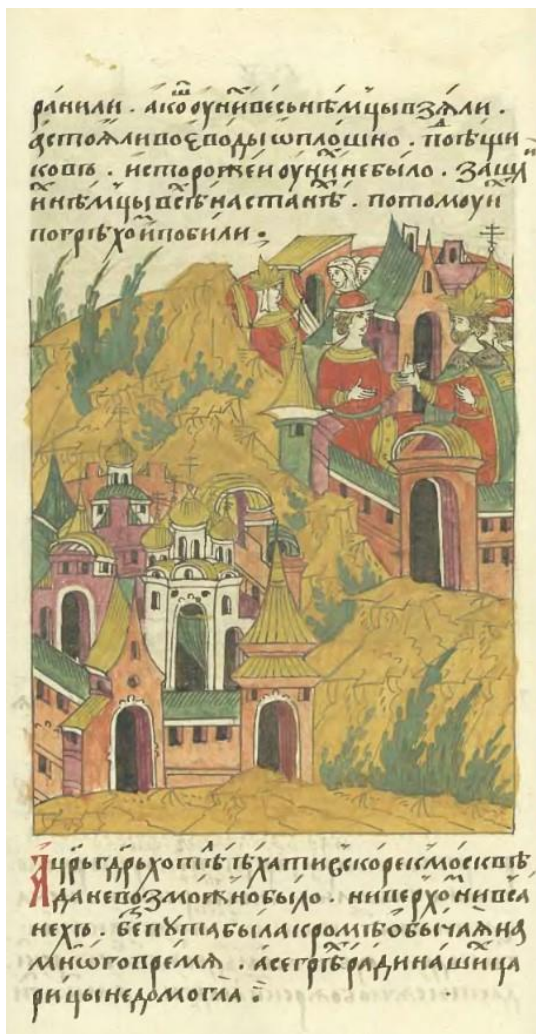
Илл. 3. Лицевой свод. Шумиловский том. Л. 904 об. (ЛС. (19): 62.)
Great Illustrated Chronicle. Shumilov volume. F. 904v.



Илл. 4. Лицевой свод. Шумиловский том. Л. 531 об. (ЛС. (17): 316.)
Great Illustrated Chronicle. Shumilov volume. F. 531v.



Илл. 5. Лицевой свод. Царственная книга. Л. 219 об. (ЛС. (20): 206.)
Great Illustrated Chronicle. Tsar Book. F. 219v.



Илл. 6. Лицевой свод. Синодальный том. Л. 454 об. (МС. (23): 178.)
Great Illustrated Chronicle. Synod volume. F. 454v.



Илл. 7. Лицевой свод. Синодальный том. Л. 584 об. (ЛМС. (23): 438.)
Great Illustrated Chronicle. Synod volume. F. 584v.



Илл. 8. Лицевой свод. Синодальный том. Л. 585. (МС. (23): 439.)
Great Illustrated Chronicle. Synod volume. F. 585.